

# Tangram

**Komplexný ekonomický a obchodný systém**

**Používateľská príručka**



**Obchodný systém**

**PC Kasa Manager**

**Verzia 16**

Obsah	
PC Kasa Manager	3
Spustenie programu	3
Konfigurácia programu	3
Zákaznícke karty	4
Zoznam PC pokladníc	5
Zoznam pokladníkov	6
Zoznam druhov platieb	7
Zoznam poddruhov platieb	8
Žurnály o činnosti PC pokladníc	8
Sady konfiguračných parametrov pre PC pokladnice	9
Konfigurácia sady – nastavenie jednotlivých parametrov	10
Synchronizácia	11
Program	12
Ceny	16
Stĺpce v predajovom okne	18
Zobrazovanie medzisúčtov	19
Účtenka	20
Fakturácia	21
Nastavenie funkčných klávesov	21
Stoly	23
Surf	23
Camarero	23
Sady rýchlych klávesov	24
Posielanie správ na pokladnice	25
Odoslanie novej správy	26
Prečítanie správy na pokladnici	28
Nastavenie zdroja aktualizácie PC pokladníc	29
Vernostný systém Talos	30
Zistenie okamžitého stavu vernostných bodov	30
Export údajov o zákazníckych kartách do súboru	31
Vernostné body	31
Evidencia stavu vernostných bodov	31
Prepočet stavu vernostných bodov	32
Definícia pravidiel pre výpočet vernostných bodov	33
Ručný prepočet stavu vernostných bodov	33
Automatický prepočet stavu vernostných bodov	33
Uzávierka obdobia pre vernostné body	34
Darčeky	34
Tlačové zostavy	35
Podrobný prehľad vernostných bodov	35
Rekapitulácia stavu vernostných bodov	35
Podrobný opis nákupov (čerpanie bodov)	36

# PC Kasa Manager

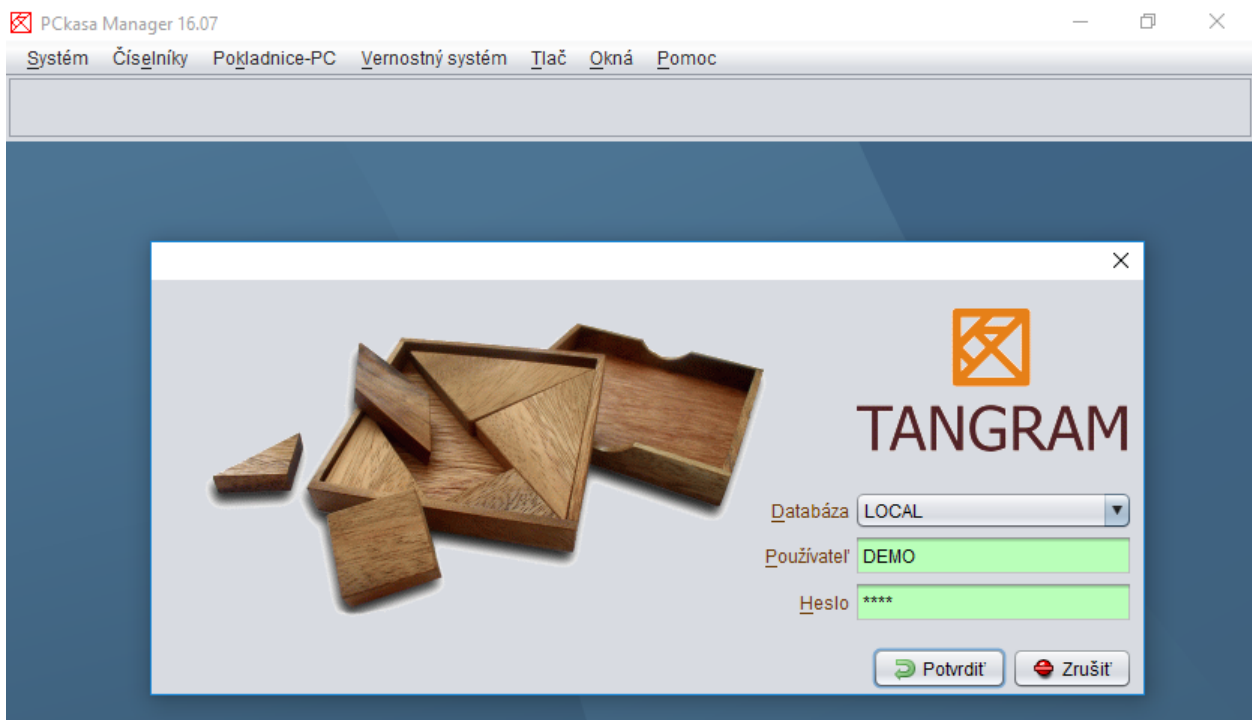
Pokladničný manažér je program, ktorý slúži na centrálnu správu siete PC pokladníc, ktoré sú pripojené na spoločnú centrálnu databázu. Tento program umožňuje nastaviť v centrálnej databáze konfiguračné parametre pre jednotlivé pokladnice a odoslať ich do príslušných pokladníc. Zároveň poskytuje prehľad o činnosti pokladníc a zobrazuje správy z jednotlivých pokladníc. Výhodou je, že sa jednotlivé pokladnice pripojené na centrálny server môžu nastavovať a riadiť prostredníctvom jedného programu – *PC Kasa Manager*. Okrem nastavenia parametrov pre pripojenie k lokálnej a centrálnej databáze a konfigurácie pripojených hw zariadení, umožňuje program z centrály nastaviť všetky ostatné parametre PC kasy.

V prípade, jednoduchšej inštalácie iba s jednou pokladnicou, ktorá nie je pripojená k centrálnej databáze, nie je nutné používať program *PC Kasa Manager*, ale je možné všetky nastavenia nakonfigurovať priamo v PC kase cez záložku *Nastavenia*.

## Spustenie programu

Program PC Kasa Manager je možné spustiť dvoma spôsobmi:

- spustiť program uložený v súbore *Pckasamanager.exe*, ktorý je umiestnený v adresári s aplikáciami (štandardne *C:\Tangram\Eko\Pckasamanager.exe*), alebo



V oboch prípadoch je potrebné zadať platné používateľské meno a heslo pre prihlásenie k databáze. Ak sa program spúšťa z menu obchodného systému, automaticky použije meno používateľa, ktorý je prihlásený do obchodného systému (skladu). Po zadaní správneho mena a hesla ponúkne program výber schémy.

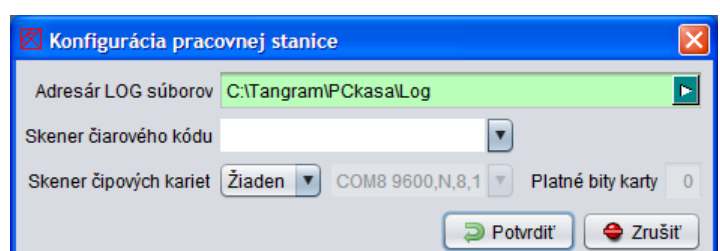
Po prihlásení sa používateľa k schéme sa zobrazí základné okno programu s menu.

## Konfigurácia programu

*Systém – Konfigurácia – Konfigurácia programu*

**Adresár LOG súborov** – nastavte adresár, do ktorého sa budú zapisovať logy z PC kasy.

**Skener čiarového kódu** – ak používate zákaznické karty s čiarovým kódom môžete pripojiť snímač čiarových kódov na nahrávanie zákaznických kariet do zoznamu. Zadajte parametre jeho pripojenia.



**Skener čipových kariet** – v prípade, že používate bezkontaktné (RFID) zákaznícke karty, zadajte parametre pripojenia snímača, zvolte správny typ snímača a nastavte *platné bity karty*.

Snímače slúžia na vytvorenie zoznamu zákazníckych kariet (zosnímanie kódu) v centrálnej databáze. Zoznam zákazníckych kariet sa potom replikuje do každej pokladnice. Ak nepoužívate zákaznícke karty s čiarovým alebo RFID kódom, nechajte tieto položky prázdne.

## Zákaznícke karty

### Číselníky – Zákaznícke karty

Ak používate zákaznicke karty, tu vytvoríte ich centrálny zoznam. Zoznam zákazníckych kariet sa pri importe údajov replikuje z centrálnej databázy do každej pokladnice (podľa nastavenia parametrov danej pokladnice).

### Zákaznícke karty evidované podľa vytlačeného čísla karty

Najjednoduchší spôsob evidencie zákazníckych kariet je evidencia podľa čísla karty, vytlačeného priamo na karte.

Obsluha na pokladnici musí pri evidencii predaja na zákaznickú kartu zadať číslo zákaznickej karty ručne cez klávesnicu.

## Zákaznícke karty s čiarovým kódom

Pri zadávaní kódu karty môžete použiť snímač čiarových kódov, aby ste sa vyhli ručnému zadávaniu a znížili tak možnosť chyby.

Rovnako obsluha na PC pokladnici pri evidencii nákupu na zákaznícku kartu zosníma kód karty snímačom čiarových kódov, ktorý slúži aj na snímanie kódov tovaru. Ak nie sú na karte vytlačené aj číslice čiarového kódu, nie je možné priradiť nákup na kartu bez zosnímania čiarového kódu.

### Zákaznícke karty RFID (bezkontaktné)

Pri zadávaní kódu zákaznickej karty je potrebná čítačka RFID kariet. Bez takejto čítačky nie je možné zistiť kód karty ani priradiť nákup k zákaznickej karte. Kvôli evidencii majú tieto karty zvyčajne vytlačené evidenčné čísla, ktoré ale neslúžia na identifikáciu kariet pri nákupoch.

**Kód karty** – číslo zákazníka (zákazníckej karty) môže mať maximálne 20 znakov. Zadáva sa vždy - povinná položka.

Ak používate karty s čiarovým kódom, môžete po nastavení kurzora na túto položku kód zosnímať snímačom, alebo ho zadať ručne z klávesnice.

Ak používate bezdotykové identifikačné RFID karty, nastavte kurzor do tejto položky a zosnímajte kód na pripojenej čítačke RFID kariet.

**Karta pridelená firme** – kód firmy z adresára firiem, zadáva sa iba vtedy, ak registrujete obchodného partnera. Pre maloobchodných zákazníkov sa položka nevypĺňa. Môžete ho zadať priamo alebo vybrať z adresára firiem po kliknutí na ikonu **Otvorenie číselníka / [Insert]**.

**Pobočka firmy** – vyplní ju program automaticky ak vyberiete pobočku obchodného partnera v adresári firiem. Vypĺňa sa iba pri registrácii obchodného partnera.

**Meno** – pri maloobchodných  
zákazníkoch zadajte najprv  
priezvisko a potom meno  
zákazníka. Pri registrovaných  
obchodných partneroch zadajte

Zákaznícka karta - nový záznam

Kód karty

ABCD123456789012345

Môže obsahovať zástupný znak % a \_

Karta priradená firme

Pobočka firmy

Meno

Adamová Eva

Narodeniny

24.12.2000

Telefón

0900 123 456

E-mail

adam.eva@email.sk

Ulica

Krátka 1

PSČ

080 01

Mesto

Prešov 1

Štát

SK

Slovak Republic

Adresa

Poznámka

Zľava (%)

5

☒ zrušenie všetkých zliav pri predaji
   
☐ zaslať ponuky

Platnosť od

01.10.2016

Platnosť do

Karta vystavená v predajni

PO

Maloobchod s.r.o. Hlavná ulica 1 Prešov

Talos režim

Potvrdiť

Zrušiť

priezvisko a meno pracovníka, ktorému bola karta pridelená, prípadne názov prevádzky a podobne. Nepovinná položka.

**Narodeniny, Telefón, E-mail,** – nepovinné údaje.

**Ulica, PSČ Mesto, Štát** - pri maloobchodných zákazníkoch zadajte adresu bydliska zákazníka. Pri registrovaných obchodných partneroch sa adresa načíta automaticky z adresára firiem. Nepovinná položka.

**Poznámka** – môžete zadať ľubovoľný text. Nepovinná položka.

**Zľava** – pri maloobchodných zákazníkoch zadajte zľavu v percentách, pridelenú tomuto zákazníkovi. Zľava sa aplikuje pri predaji na každú položku v účtenke okrem položiek, na ktorých je zakázaná zľava (nastavenie predajnej ceny na položku obsahuje aj príznak na povolenie / zakázanie zľavy pri predaji). Zľavu môžete zadať na dve desatinné miesta.

**Zrušenie všetkých zliav pri predaji** – ak zaškrtnete túto položku, pri predaji na túto kartu bude na jednotlivé tovary aplikovaná iba zľava uvedená v zákazníkovej karte na cenníkové ceny tovarov. Všetky ostatné zľavy (akciová cena, tovarová zľava, akcie n+1) budú v tomto prípade „vypnuté“ a zákazník tak dostane vždy rovnakú zľavu (zadanú v zákazníkovej karte) z cenníkovej ceny tovaru.

**Zaslať ponuky** – môžete označiť, či zákazník súhlasí so zasielaním ponúk a reklamných materiálov. V zozname zákazníckych kariet môžete pomocou výberovej podmienky jednoducho vyhľadať týchto zákazníkov.

**Platnosť od** - zadajte dátum začiatku platnosti tejto zákazníkovej karty. Ak necháte položku prázdnu, karta nemá ohraničenú platnosť a platí stále.

**Platnosť do** – zadajte dátum konca platnosti tejto zákazníkovej karty. Ak necháte položku prázdnu, karta nemá ohraničenú platnosť a platí stále.

**Karta vystavená v predajni** – z číselníka predajní (Číselníky – Adresa užívateľa programu) vyberte kód predajne/pobočky, ktorá vystavila túto zákaznícku kartu. Nepovinná položka.

**Talos režim** – ak prevádzkujete aj vernostný systém Talos vyberte jednu z ponúkaných možností

- **zľava** – zvolte túto možnosť vtedy, keď nazberané body môže zákazník využiť ako zľavu pri ďalších nákupoch.
- **platba** – vyberte vtedy, keď body je možné využiť na priamu platbu ako náhradu hotovosti.


Ak neprevádzkujete vernostný systém Talos, ponechajte túto položku prázdnu.

Po zadaní potrebných položiek (minimálne čísla) uložte formulár tlačidlom **Potvrdiť** / **[F2]**.

## Zoznam PC pokladníc

*Pokladnice PC – Zoznam pokladníc*

Prehliadač v menu *Pokladnice PC – Zoznam pokladníc* je určený na vytvorenie zoznamu používaných PC pokladníc, ktoré sú pripojené k spoločnej centrálnej databáze.

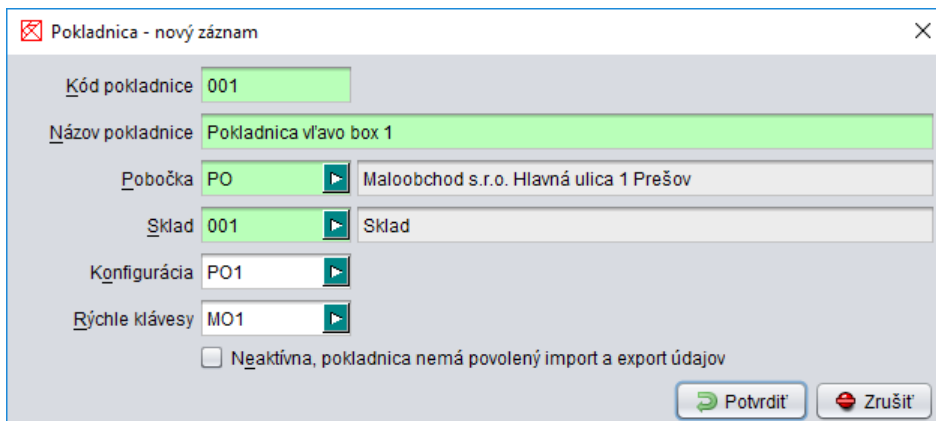
 **Pozor!** Každá používaná PC pokladnica, ktorá má nastavené pripojenie na centrálnu databázu, musí byť zapísaná v tomto zozname.

Ovládanie funkcií prehliadača je popísané vo všeobecnej príručke.

**Kód pokladnice** – zadajte kód pokladnice ako kombináciu prvých troch a posledných troch číslic z daňového kódu pokladnice (DKP), prideleného fiškálnej tlačiarne pripojenej k tejto PC pokladnici. Pokiaľ pokladnica nemá pripojenú fiškálnu tlačiareň, bude čítať údaje pre pokladnicu s kódom 001.

**Názov pokladnice** – zadajte popisný názov pokladnice. Maximálne 36 znakov.

**Pobočka (predajňa)** – ak je pokladnica umiestnená na pobočke, zadajte kód pobočky výberom z číselníka. Zoznam pobočiek sa eviduje v menu *Číselníky – Adresa používateľa programu*. V prípade, že v cenotvorbe v module Sklad využívate generovanie predajných cien tovarov pre pobočky, zadajte kód pobočky, v ktorej je umiestnená táto pokladnica. Pri importe cenníka z centrálnej databázy načíta pokladnica predajné ceny platné pre túto pobočku.




**Hlavný sklad** - zadajte kód skladu, z ktorého budú odpísané tovary predané na tejto pokladnici.

*Bežne platí, že jedna predajňa = jeden sklad. Ak máte v jednej predajni viacero pokladníc, bude kód skladu rovnaký na každej pokladnici.*

**Sklad** – zadajte kód skladu, ku ktorému je pridelená daná PC pokladnica. K jednému skladu môže byť pridelených viacero pokladníc. Tento sklad bude použitý na odpis predaného tovaru.

**Konfigurácia** – zvolte sadu konfiguračných parametrov, ktorá prislúcha danej pokladnici. Definícia sady je popísaná v samostatnej kapitole.

Aby nebolo nutné pre každú pokladnicu osobitne zadávať všetky konfiguračné parametre, je možné vytvoriť niekoľko rôznych konfigurácií (sád parametrov) a jednotlivým pokladniciam priradiť už nastavenú sadu parametrov.

 **Pozor!** Každá pokladnica musí mať pridelenú sadu parametrov! V prípade, že nie je možné zoskupiť pokladnice a priradiť im spoločnú sadu parametrov, je potrebné pre každú z pokladníc vytvoriť samostatnú sadu parametrov.

**Rýchle klávesy** – vyberte sadu rýchlych klávesov pre danú pokladnicu. Postup na vytvorenie rýchlych klávesov je popísaný

**Neaktívna pokladnica** – ak zaškrtnete túto položku, nebude centrála komunikovať s touto pokladnicou. Toto nastavenie sa využije napríklad vtedy, ak potrebujete urobiť na centrále aktualizáciu programu alebo servis databázy.

## Zoznam pokladníkov

*Pokladnice PC – Zoznam pokladníkov*

Kliknutím na ikonu **Nový riadok** alebo klávesom [Insert] v zozname pokladníkov otvoríte formulár na zadanie nového pokladníka.

**Kód pokladníka** – zadajte ľubovoľný 8 znakový kód pre pokladníka. Pod týmto kódom bude evidovaný v zozname pokladníkov.

**Meno pokladníka** – zadajte meno a priezvisko pokladníka

**Heslo** – zadajte prihlasovacie heslo pre pokladníka. Ak nevyžadujete, aby sa jednotliví pokladníci prihlasovali svojím heslom, nechajte túto položku prázdnu.

**Tip:** program umožňuje prihlasovanie pokladníkov pomocou čiarového kódu. Ak má pokladník kartu so svojim menom a čiarovým kódom, môže namiesto zadávania mena (kódu) zosnímať čiarový kód svojej karty.

**Pobočka** – vyberte zo zoznamu pobočiek kód pobočky, na ktorej pracuje daný pokladník. Pokladník sa môže prihlásiť len do tej pokladnice, ktorá má v zozname pokladníc nastavené rovnakú pobočku ako samotný pokladník. Môžete vybrať aj viacero pobočiek. Ak ne zadáte kód pobočky, bude sa tento pokladník môcť prihlásiť do pokladnice na každej pobočke.

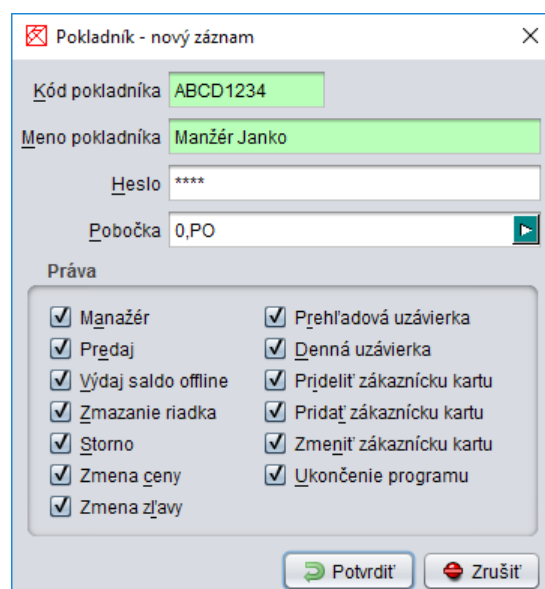
### Práva

Zaškrtnutím jednotlivých položiek nastavíte práva pre jednotlivých pokladníkov. Ak majú mať všetci pokladníci neobmedzené práva bez rozdielu, zaškrtnite každému pokladníkovi všetky položky.

**Manažér** – právo na spúšťanie funkcií pokladnice, ktoré nie sú bežne prístupné:

- editovanie zoznamu tovarov
- editovanie zoznamu pokladníkov
- editovanie zoznamu druhov platieb
- editovanie zoznamu rýchlych klávesov
- zadanie ceny pre tovar, ktorý nemá cenu v cenníku
- predaj/vydaj tovaru do mínusu
- zadanie SURF karty podľa osobného čísla
- zrušenie zrealizovanej platby bankovou/stravnou kartou
- vrátenie sumy na bankovú/stravnú kartu

**Predaj** – pokladník bude mať právo predávať tovar a vystaviť účtenku. Toto právo by mal mať pridelené každý pokladník.



**Výdaj saldo off line** – pokladník s týmto právom môže predat' odberateľovi tovar na faktúru aj v prípade, že nie je spojenie s centrálnou databázou a nie je možné overiť stav saldokonta pre daného odberateľa. Pokladník bez tohto práva môže urobiť predaj na faktúru len vtedy, ak má pokladnica spojenie s centrálnou databázou.

**Zmazanie riadka** – právo mazať riadky v rozblokovej účtenke pred jej vystavením resp. celý doklad (pri postupnom zmazaní všetkých riadkov).

Ak má pokladník zaškrtnutú voľbu **Zmazanie riadka**, môže v rozblokovej účtenke zmazať omylom zadany tovar tak, že riadok s omylom nablokovaným tovarom úplne zruší z účtenky (zmaže).

Ak nemá pokladník zaškrtnutú túto voľbu, nemôže v rozblokovej účtenke omylom zadany riadok zmazať, môže ho iba stornovať (zneaktívniť). Takýto riadok je v rozblokovej účtenke zobrazený sivou farbou, tovar nie je započítaný v sume na úhradu, netlačí sa na účtenku a nebude ani odpísaný zo zásob.

Ak teda chcete, aby pokladník mohol zmazať omylom zadany tovar z rozblokovej účtenky „bez stopy“, pridajte mu právo na mazanie riadka dokladu. Týka sa väčšinou hlavného pokladníka, vedúceho smeny a podobne. Ostatní pokladníci by toto právo nemali mať pridelené.

**Storno** – právo zadávať mínusové množstvá predávaného tovaru, čím sa dosiahne účtenka s mínusovou sumou k úhrade (vrátiť platbu), mínusovými množstvami (vrátiť tovar do skladu). Používa sa na stornovanie omylom vystavených účteniek.

**Zmena ceny** – právo meniť cenu tovaru v rozblokovej účtenke.

**Zmena zľavy** – právo meniť zľavu pri tovare v rozblokovej účtenke.

**Prehľadová uzávierka** – právo na vykonanie predbežnej (X) uzávierky na fiškálnej tlačiarni.

**Denná uzávierka** – právo na vykonanie dennej definitívnej (Z) uzávierky na fiškálnej tlačiarni.

**Prideliť zákaznícku kartu** – pokladník s týmto právom môže vybrať prázdnu/nepridelenú kartu zo zoznamu zákazníckych kariet a pridať ju zákazníkovi. Nemôže však vkladať nové karty do zoznamu zákazníckych kariet.

**Pridať zákaznícku kartu** – pokladník má povolenie na pridanie novej zákazníckej karty. Zoznam kariet sa eviduje v centrálnej databáze a táto funkcia je prístupná len vtedy, ak má pokladnica nastavené pripojenie k centrálnej databáze.

**Zmeniť zákaznícku kartu** – pokladník má dovolené vykonať zmeny v existujúcej zákazníckej karte. Funguje len pri pripojení na centrálnu databázu.

**Ukončenie programu** – ak pokladník nemá pridelené toto právo, nemôže ukončiť program PC pokladnica a dostať sa tak do operačného systému počítača. Pozor, v takom prípade nemôže pokladník ani korektné vypnúť počítač!

 Po nastavení požadovaných údajov pre pokladníka uložte formulár kliknutím na tlačidlo **Potvrdiť** / [F2].

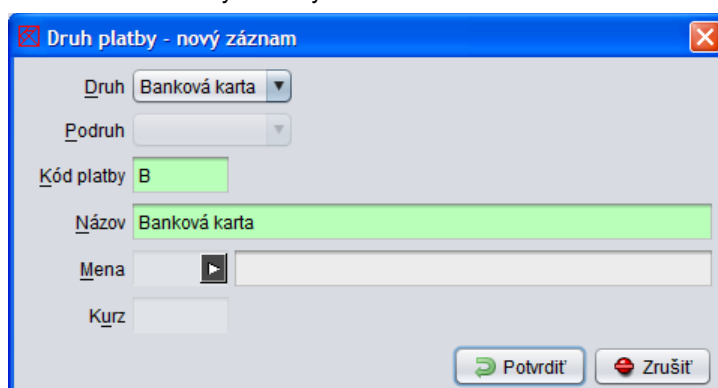
## Zoznam druhov platieb

*Pokladnice PC – Zoznam druhov platieb*

V tomto zozname uveďte všetky vami akceptované druhy platieb na úhradu sumy účtenky.

**Druh** – vyberte z roletovej ponuky:

- *Cudzia mena* – platba v hotovosti v cudzej mene
- *Banková karta* – platba v domácej mene cez platobný terminál
- *Poukážka* – platba poukážkou
- *Stravný lístok* – platba stravným lístkom
- *Talos platba* (vernostný systém Tangram)
- *Stravná karta* – platba stravovacou kartou cez platobný terminál



**Poddruh** – vyberte zo zoznamu zadefinovaných poddruhov. Bližší popis v nasledujúcej kapitole. Nepovinné.

**Kód platby** – zvolte písmeno, ktoré bude znamenať rýchly prístup k tomuto druhu platby. Pokladník nemusí vyberať druh platby zo zoznamu ale môže stlačiť písmeno určené pre tento druh platby.

**Názov** – zadajte popisný názov pre tento druh platby.

**Mena** – zadajte kód meny. Voľba je prístupná len pre druh platby A) *Platba v cudzej mene*.

**Kurz** – zadajte prepočítavací kurz pre danú menu.



## Zoznam poddruhov platieb

### Pokladnice PC – Zoznam poddruhov platieb

V prípade, že chcete rozlíšiť niektorý z druhov platieb ešte detailnejšie, môžete pre daný druh platby vytvoriť poddruhy.

Najčastejšie použitie poddruhov je pre platby stravnými lístkami, kde môžete rozlíšiť platby jednotlivými „značkami“ stravných lístkov. Program je dodávaný s nastaveniami pre snímanie čiarových kódov jednotlivých stravných lístkov. Nemeňte tieto parametre.

## Žurnály o činnosti PC pokladníc

### Pokladnice PC – Logy pokladníc

Prehľad operácií, ako sú ukončenie programu, spustenie programu a pod., ktoré vykonávajú jednotlivé pokladnice, sa zapisuje do logov pokladníc.

1/11								
<input checked="" type="checkbox"/>	Typ	Kód	Operácia	Dátum a čas	PC pokladnica	Detail	Exportované	Prečítané
	info	KONIEC	Ukončenie programu	11.06.2013 11:19:35	001-treningovy rezim	PC Kasa 13.02 (build 10.06.2013 15:48)		
	info	START	Spustenie programu	11.06.2013 11:16:42	001-treningovy rezim	PC Kasa 13.02 (build 10.06.2013 15:48)		
	info	KONIEC	Ukončenie programu	11.06.2013 11:11:57	001-treningovy rezim	PC Kasa 13.02 (build 10.06.2013 15:48)		
	info	START	Spustenie programu	11.06.2013 11:11:49	001-treningovy rezim	PC Kasa 13.02 (build 10.06.2013 15:48)		
	info	KONIEC	Ukončenie programu	11.06.2013 11:07:09	001-treningovy rezim	PC Kasa 13.02 (build 10.06.2013 15:48)		
	info	START	Spustenie programu	11.06.2013 11:04:40	001-treningovy rezim	PC Kasa 13.02 (build 10.06.2013 15:48)		
	info	KONIEC	Ukončenie programu	11.06.2013 11:04:33	001-treningovy rezim	PC Kasa 13.02 (build 23.05.2013 10:28)		
	info	REINSTALL	Aktualizácia programu z verzie 13.02 na verziu 13.02	11.06.2013 11:04:32	001-treningovy rezim			
	info	START	Spustenie programu	11.06.2013 11:01:57	001-treningovy rezim	PC Kasa 13.02 (build 23.05.2013 10:28)		
	info	KONIEC	Ukončenie programu	11.06.2013 11:01:00	001-treningovy rezim	PC Kasa 13.02 (build 23.05.2013 10:28)		
	info	START	Spustenie programu	11.06.2013 10:40:14	001-treningovy rezim	PC Kasa 13.02 (build 23.05.2013 10:28)		

V tomto prehliadači sú zobrazené hlásenia z jednotlivých pokladníc. PC kasa odosiela do centrálnej databázy hlásenia, ktoré ľahko rozlíšite podľa hodnoty v stĺpci **Kód**. Pokladnica môže odosielať tieto hlásenia:

- START – informácia o spustení programu PC kasa
- KONIEC – informácia o ukončení programu PC kasa
- SYNC - vykonanie exportu alebo importu údajov
- KONVERZIA - vykonanie konverzie SQL schémy (pri aktualizácii programu alebo oprave databázy)
- REINSTALL - vykonanie aktualizácie programu PC kasa
- UZAVIERKA - vykonanie definitívnej dennej uzávierky na pripojenej fiškálnej tlačiarni
- FISKAL - systémové varovania fiškálneho modulu :
  - Fiškálny modul potrebuje servisnú kontrolu, zostáva xxx dní
  - Fiškálny modul potrebuje vymeniť pamäť, zostáva xxx uzávierok
  - Fiškálny modul potrebuje vymeniť záložnú batériu, zostáva xxx dní
  - Rozdielny čas, FM: dd.mm.rrrr hh:mm:ss a PC: dd.mm.rrrr hh:mm:ss
- LICENCIA – informácie o chybnéj licencií alebo varovanie pri overovaní licenčného kľúča:
  - Nezadaný licenčný kľúč
  - Licenčný kľúč je chybný
  - V licenčnom kľúči nie je aktivovaný modul Kasa
  - Licenčný kľúč platil po verzii xxx
  - Licenčný kľúč platil do dd.mm.rrrr
  - Licencia na tento program skončí dňa dd.mm.rrrr, zostáva xxx dní
- UCET - raz za deň (pri prvom exporte údajov do centrálnej databázy) sa kontroluje stav otvorených účtov ak sú otvorené účty povolené a informácie sa odosielať na centrálu:
  - Počet otvorených účtov xxx, najstarší je zo dňa dd.mm.rrrr, starý xxx dní
  - Žiaden otvorený účet




## Sady konfiguračných parametrov pre PC pokladnice

### Pokladnice PC – Konfigurácie

Aby nebolo nutné pre každú pokladnicu osobitne zadávať konfiguračné parametre, je možné vytvoriť niekoľko rôznych konfigurácií (sád konfiguračných parametrov) a jednotlivým pokladniciam priradiť už nastavenú sadu parametrov. V prípade, že nie je možné zoskupiť pokladnice a priradiť im spoločnú sadu parametrov, je potrebné pre každú z pokladníc vytvoriť samostatnú sadu parametrov.

Sadu tvoria hodnoty jednotlivých konfiguračných parametrov, na základe ktorých PC pokladnica pracuje. Každá PC pokladnica musí mať priradenú sadu, ktorá sa prideľuje v zozname pokladníc, menu *Pokladnice PC – Zoznam PC pokladníc*.

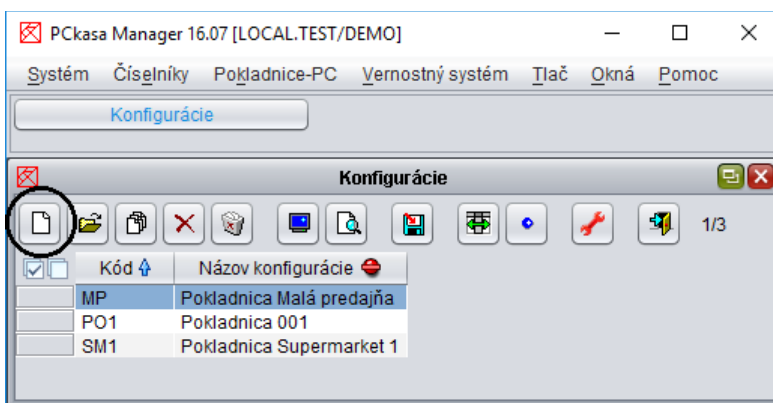
 **Pozor!** Každá pokladnica musí mať priradenú sadu parametrov, či už spoločnú s inými pokladnicami alebo samostatnú.

Môžete mať nakonfigurovaných niekoľko sád, každej pokladnici pridelíte sadu podľa charakteru predajne. Sady môžete vytvárať napríklad podľa typu predajne (typ predajne sa nastaví v programe Tangram Sklad v menu *Číselníky – Adresa užívateľa programu – Typy predajní*). Každému typu predajne vytvoríte jednu sadu, ak sa bude líšiť niektorými parametrami. Pri zmene niektorého parametra v sade nebude potrebné meniť priradenú sadu jednotlivým pokladniciam.

Zoznam zadaných konfiguračných sád sa zobrazí v prehliadači v menu *Pokladnice PC – Konfigurácie*.

Prvým krokom je vytvorenie zoznamu jednotlivých konfiguračných sád.

Kliknutím na ikonu **Nový riadok** alebo klávesom [Insert] v zozname konfiguračných sád otvoríte formulár na vytvorenie novej konfiguračnej sady.




**Kód sady** – zadajte označenie pre sadu konfiguračných parametrov, maximálne 6 znakov.

**Název sady** – zadajte popisný názov sady konfiguračných parametrov.

Po zadaní kódu a názvu uložte údaje kliknutím na ikonu **Potvrdiť** / [F2].

Týmto postupom vytvorte požadovaný počet sád.

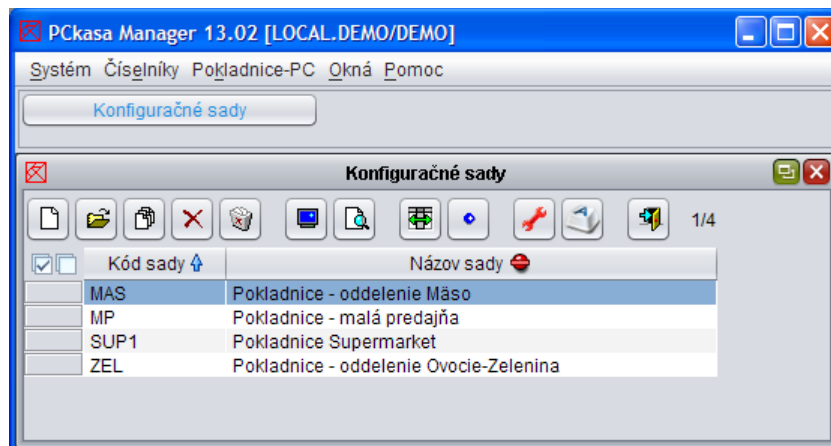
Po vytvorení požadovaného počtu konfiguračných sád je potrebné nastaviť v každej sade jednotlivé konfiguračné parametre.

 Nastavte kurzor na riadok s vybranou sadou a kliknite na ikonu **Zmena konfigurácie** / [Ctrl+F8]. Zobrazí sa formulár na zadanie jednotlivých konfiguračných parametrov. Podrobný popis parametrov je v nasledujúcich kapitolách.

## Konfigurácia sady – nastavenie jednotlivých parametrov



V zozname konfiguračných sád v menu *Pokladnice PC – Konfiguračné sady* nastavte kurzor na riadok s vybranou sadou a kliknite na ikonu **Zmena konfigurácie** / [Ctrl+F8].



Otvorí sa formulár s možnosťami nastavenia jednotlivých konfiguračných parametrov.

Kliknutím na príslušné tlačidlo vľavo zvolíte skupinu parametrov a v pravej časti formulára sa zobrazia možnosti nastavenia parametrov zvolenej skupiny.

## Synchronizácia

### Nastavenie – Konfigurácia pokladnice – Synchronizácia

V prípade, že je pokladnica pripojená k centrálnej databáze, môžete nastaviť čas a parametre automatickej synchronizácie – načítania údajov z centrálnej databázy.

**Automaticky v čase** – zadajte čas, kedy sa pokladnica pripojí k centrálnej databáze a vykoná export/import údajov.

Aby na pokladnici prebehla synchronizácia údajov, je nutné aby bol program PC kasa spustený. Program v nastavenom čase upozorní používateľa hlásením na to, že je plánovaná automatická synchronizácia a o koľko sekúnd prebehne.

Kliknutím na ikonu **Potvrdiť** / **[F2]** spustíte automatickú synchronizáciu okamžite.

Kliknutím na ikonu **Zrušiť** / **[Esc]** naplánovanú automatickú synchronizáciu zrušíte.

**Režim importu** – vyberte jednu z ponúknutých možností

- **Prepísať údaje** – cenník v lokálnej databáze bude kompletne prepísaný údajmi z centrálnej databázy. Do lokálnej databázy sa stiahne kompletný cenník z centrály.
- **Aktualizovať údaje** – pokladnica porovná údaje v lokálnej a centrálnej databáze a stiahne iba zmeny. Do lokálnej databázy sa neťahuje celý cenník z centrály, ale iba údaje zmenené od poslednej aktualizácie. Tento spôsob je vhodnejší pri pomalých komunikačných linkách.

**Import cien** – vyberte jednu z ponúknutých možností

- **Všetky cenové skupiny** – do cenníka v lokálnej databáze pokladnice budú načítané predajné ceny vo všetkých cenových skupinách
- **Hlavná cenová skupina** – do cenníka v lokálnej databáze pokladnice budú načítané iba predajné ceny v hlavnej cenovej skupine, ktorá je daná v konfigurácii programu (Nastavenie – Konfigurácia programu).

**SQL filter pre cenník** – do tejto položky môžete napísať podmienku, ktorou obmedzíte rozsah načítavaných tovarov

**SQL filter pre firmy** – do tejto položky môžete napísať podmienku, ktorou obmedzíte načítanie obchodných partnerov

Napr.: FIRMA like '%REPRE%' - tento filter naimportuje z centrálnej databázy do pokladnice iba firmy, ktoré majú v kóde firmy znaky REPRE.

FIRMA='DEMO' – naimportuje iba firmu s kódom firmy DEMO.

**Import pokladníkov** – ak chcete načítať do pokladnice z centrálnej databázy zoznam pokladníkov a ich oprávnenia, zaškrtnite túto voľbu. Ak necháte túto voľbu prázdnu, pokladnica bude používať zoznam pokladníkov z lokálnej databázy a nebude ho aktualizovať z centrálnej databázy.

**Import druhov platieb** – ak chcete do pokladnice načítať všetky druhy platieb, ktoré budú používané pri predaji, zaškrtnite túto voľbu.

**Import zákazníkov a firiem** – ak chcete do pokladnice načítať z centrálnej databázy zoznam zákazníkov a obchodných partnerov (firiem), zaškrtnite túto voľbu. Využijete vtedy, ak máte registrovaných zákazníkov a sledujete predaje jednotlivým zákazníkom. Pri predaji obsluha identifikuje zákazníka (zo zoznamu zákazníkov) alebo firmu (z adresára firiem) a vykoná predaj tovaru.

**Import stavu zásob** – ak nie je pokladnica trvale pripojená na centrálnu databázu, je možné pri importe údajov z centrálnej databázy načítať aj aktualizované údaje o stave zásob z centrálnej databázy. Pri zobrazovaní stavu zásob na pokladnici sa od importovaného stavu odpočítajú aktuálne predaje. Tento spôsob je možný iba pre predajne s jednou pokladnicou – jedna pokladnica = jeden sklad. Pre predajne s viacerými pokladnicami je potrebné trvalé pripojenie na centrálnu databázu.

**Export dokladu po uložení** – ak chcete, aby pokladnica exportovala údaje o predaji do centrálnej databázy po každej vystavenej účtenke, zaškrtnite túto voľbu. Túto voľbu zaškrtnite iba v prípade trvalého pripojenia pokladnice k centrálnej databáze. V prípade, že necháte túto voľbu prázdnu, pokladnica odošle údaje o predaji hromadne iba raz v nastavenom čase.

## Program

### Nastavenie – Konfigurácia pokladnice - Program

**Povolit' predaj do mínusu** – táto voľba je prístupná iba vtedy, ak je zapnuté sledovanie stavu zásob. Ak zaškrtnete túto voľbu, bude môcť každý pokladník predávať tovar do mínusu. Ak necháte túto voľbu prázdnu, bude môcť predávať tovar do mínusu iba pokladník s právom "Manager". Pokladnica zobrazí upozornenie, že tovar nie je na sklade v dostatočnom množstve, ale povolí ukončiť doklad.

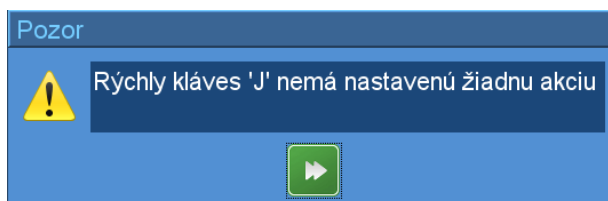
**Povolit' predaj po záruke** – ak zaškrtnete túto voľbu, program upozorní pokladníka na uplynutie záruky ale povolí predaj tovaru po záruke. Ak necháte túto voľbu prázdnu – program upozorní pokladníka na uplynutú záruku a nedovolí takýto tovar predávať.

**Povolit' rýchle klávesy A-Z** - zaškrtnutím tejto voľby povolíte používanie rýchlych klávesov. Ak chcete používať rýchle klávesy, musíte ich v programe zadefinovať t.j. priradiť jednotlivým rýchlym klávesom tovary.

**Pozor!** Pri využívaní rýchlych klávesov musia byť kódy tovarov tvorené **len číslicami**. Ak by boli tvorené písmenami, nebolo by možné ručne zadávať kódy tovarov pri predaji (iba cez snímač čiarových kódov). Ak chcete používať kódy tovarov s písmenami, nebudete môcť používať rýchle klávesy.

*Príklad: ak by ste mali tovar s kódom, ktorý začína písmenom (napr. JAN123) a zapli by ste voľbu Povolit' rýchle klávesy A-Z, napriek tomu, že nemáte zadefinované rýchle klávesy ak by ste začali ručne zadávať kód tovaru v účtenke, program vygeneruje chybové hlásenie.*

*V prípade, že by ste mali na rýchlym klávese J zadefinovanú nejakú položku, po stlačení klávesu J by program vykonal nedefinovanú akciu (predaj tovaru, zobrazenie skupiny tovarov, otvorenie vzorkovníka).*



**Zobraziť klávesové skratky** - zaškrtnutím tejto voľby sa budú pri jednotlivých tlačidlách na obrazovke zobrazovať aj klávesové skratky.

**Tlačiť duplikát úhrady faktúry** – táto voľba hneď bezprostredne po vytlačení dokladu o úhrade faktúry vytlačí aj jeho kópiu.

**Vždy zadať poznámku pri storne** – ak je zaškrtnutá táto možnosť, pri storne (zadanie záporného počtu) pokladník musí zadať

poznámku, prečo bolo nablokované storno.

**Vždy zadať poznámku pri zmene ceny** – ak je zaškrtnutá táto možnosť, pri ručne zadanej zľave je povinné zadať poznámku, prečo bola cena zmenená.

**Vždy zadať platbu** - ak zaškrtnete túto voľbu, bude obsluha musieť pri každom vystavení účtenky zadávať výšku prijatej hotovosti.

Ak pri zapnutej voľbe pokladník nezadá **Prijatú hotovosť** a pokúsi sa uložiť účtenku, program zobrazí chybové hlásenie:

Po zatvorení tohto hlásenia musí pokladník zadať výšku prijatej hotovosti a znova potvrdiť ukončenie predaja a vystavenie účtenky.

**Vždy zadať sériové číslo sady** – pri predaji sady bude program vyžadovať jej sériové číslo.

**Čakať po vystavení účtenky** – ak zaškrtnete túto voľbu, zostane po vystavení účtenky zobrazený ukončovací dialóg. Pre začatie novej účtenky budete musieť stlačiť kláves [F2] alebo stlačiť tlačidlo **Pokračovať v predaji**.



Ak necháte túto konfiguračnú položku prázdnu, program po vystavení účtenky automaticky zatvorí ukončovací dialóg a otvorí predajové okno pre novú účtenku.

**Čakať po zobrazení upozornenia** – ak zaškrtnete túto voľbu, bude program po zobrazení každého formulára čakať 0,5 sekundu a až potom zobrazí potvrdzovacie tlačidlá, čo núti používateľa sledovať dianie na obrazovke a tým aj pozornejšie čítať hlásenia programu. Ak necháte túto voľbu prázdnu, bude program zobrazovať tlačidlá vo formulároch okamžite.

**Zobrazit' zákaznicku zľavu na displej** – ak zaškrtnete túto voľbu, bude displej po načítaní zákazníka zobrazovať aj výšku jeho firemnej zľavy.

**Povoliť váhové kódy (začínajúce dvojkou)** - ak je táto voľba zaškrtnutá, pri načítaní čiarových kódov začínajúcich dvojkou sa kód načítava ako váhový kód. V prípade, ak necháte túto voľbu prázdnu, pri načítaní kódov začínajúcich dvojkou sa kód načítava ako štandardný čiarový kód.

**Zadať množstvo novej položke** – ak zaškrtnete túto voľbu, bude program po zadaní nového tovaru do účtenky (zosnímaním čiarového kódu alebo ručne) okamžite zobrazovať formulár na zadanie množstva daného tovaru. Ak necháte túto položku prázdnu, program bude po zadaní nového tovaru do účtenky automaticky blokovat' 1 kus (1 mernú jednotku).

**Ponúknuť posledné vyhľadávanie tovaru** – ak zapnete túto voľbu, použije program pri novom vyhľadávaní tovaru predtým zadané kritérium. Ak necháte túto voľbu prázdnu, bude pri každom vyhľadávaní tovaru potrebné zadať filter/kritérium na vyhľadanie tovaru.

**Predaj iba na zosnímanú zákaznicku kartu** – ak zapnete túto voľbu, bude možné urobiť predaj iba po zosnímaní zákaznickej karty. Bez zadania zákaznickej karty nebude možné urobiť predaj.

**Stav zásob** – podľa spôsobu použitia pokladnice a pripojenia k centrálnej databáze vyberte spôsob zisťovania stavu zásob:

- *Žiaden* – ak nechcete na pokladnici sledovať aktuálny stav zásob
- *Lokálny* – ak pokladnica pracuje priamo s centrálnou databázou
- *Importovaný* – ak sa pokladnica pripája k centrálnej databáze iba pri prenose údajov
- *Centrálny* – ak je pokladnica trvale pripojená k centrálnej databáze

Podrobnejšie je sledovanie stavu zásob popísané v samostatnej kapitole.

**Tovarová skupina mobilov** – zadajte kód tovarovej skupiny, v ktorej máte zaradené služby pre dobíjanie kreditu mobilných operátorov.

**Servisné heslo** – zadajte nové heslo pre prístup do záložky *Nastavenia*. Toto heslo by mal poznať iba správca systému a servisný technik pokladnice.

**Začiatok predaja** – zvolte jednu z možností:

- *Niž* – pri otvorení novej účtenky čaká program na zadanie tovaru
- *Zadať kartu* – pri otvorení novej účtenky program zobrazí formulár na zadanie zákaznickej karty
- *Zadať firmu* - pri otvorení novej účtenky program zobrazí formulár na zadanie obchodného partnera - firmy

**Spôsob prihlasovania** – vyberte jednu z možností na prihlasovanie sa používateľov do programu:

- *Pred každým novým dokladom* - po každom ukončení dokladu sa musí pokladník vždy znova prihlásiť pomocou hesla. Vhodné v prípade, že viacero pokladníkov vystavuje účtenky na 1 pokladnici. Ľahká identifikácia kto čo predal.
- *Pred 1. dokladom* - po spustení programu si program vyžiada prihlásenie pokladníka. Vhodné v prípade striedania pokladníkov na 1 kase na smeny. Každý sa pri príchode prihlási pod svojim menom.
- *Bez prihlasovania* - program nevyžaduje prihlasovanie, pokladníci pracujú bez prihlasovania. Nie je možné identifikovať, kto čo predal.

**Odhlásenie po** – ak chcete, aby pokladnica po zadanom čase nečinnosti automaticky odhlásila prihláseného používateľa, zadajte požadovaný časový interval nečinnosti v minútach. Ak necháte túto položku prázdnu, nebude pokladnica odhlasovať používateľa.

**Otvorené účty** – zvolte jednu z možností:

- *Zakázať* – funkčné klávesy pre načítanie a uloženie účtu nebudú prístupné
- *Stoly (reštauračný režim)* – pri ukladaní účtu program ponúkne číslo pre uloženie účtu
- *Výdajový režim* – program priamo uloží účet pod nasledujúce číslo a ponúkne tlač o prevzatí tovaru. Do uloženého účtu je zakázané vkladať ďalší tovar, keďže už bol vytlačený a podpísaný doklad o prevzatí tovaru.

**Tlač účtu** – nastavte iba v prípade, že používate režim otvorených účtov - Stoly, uložený účet sa bude tlačiť na kuchynskej tlačiarne, ak je nastavená. Zvolte jednu z možností:

- *Netlačiť* – pokladnica nebude ponúkať možnosť tlače účtu.
- *Vybrať pred tlačením* – pri uložení účtu program ponúkne na výber tlačovú zostavu
- *Kód a názov* – pri uložení účtu sa priamo vytlačí zostava Prevzatie tovaru
- *Kód a názov ČR* – pri uložení účtu sa priamo vytlačí zostava Prevzatie tovaru v českom jazyku

**Počet vytlačkov** – zadajte počet kópií tlačovej zostavy Prevzatie tovaru, ktoré sa majú vytlačiť pri uložení otvoreného účtu

**Opýtať sa pred tlačou účtu** – pred tlačou si program vypýta potvrdenie na tlač aktuálneho dokladu.

**Tlač dodacieho listu** – nastavte jednu z možností:

- *Netlačiť* – pokladnica nebude ponúkať možnosť tlače dodacieho listu po vystavení účtenky.
- *Vybrať pred tlačením* – pred tlačou dodacieho listu pokladnica ponúkne vybrať jednu z možností tlače dodacieho listu v slovenskom alebo českom jazyku.
- *Kód a názov* – pokladnica ponúkne možnosť tlače dodacieho listu, v ktorom budú tovary usporiadané podľa kódu tovaru a jeho názvu. Dodací list sa tlačí na pripojenej tlačiarni formátu A4, nie na pokladničnej tlačiarni.
- *Kód a názov ČR* – možnosť tlače dodacieho listu v českom jazyku.

Rozsah ponúknutých formátov závisí od obsahu podadresára ../Pckasa/Reports/\*.jasper, \*.jxml. Adresár môže obsahovať aj iné formáty tlačových zostáv.

**Počet výťažkov** – nastavte počet kópií dodacích listov, ktoré sa majú vytlačiť

**Pozícia rýchlych klávesov** – podľa typu použitého monitora vyberte jednu z možností pre umiestnenie rýchlych klávesov na obrazovke:

- *Nezobrazovať* – rýchle klávesy nebudú zobrazované
- *Pod tabuľkou* - rýchle klávesy budú zobrazované v riadku na spodnom okraji obrazovky
- *Naľavo od tabuľky* - rýchle klávesy budú zobrazované v stĺpci na ľavom okraji obrazovky
- *Napravo od tabuľky* - rýchle klávesy budú zobrazované v stĺpci na pravom okraji obrazovky
- *Pod funkčnými klávesami* - rýchle klávesy budú zobrazované na pravom okraji obrazovky pod funkčnými klávesami

**Maximum riadkov** – podľa rozmerov použitého monitora zadajte maximálny počet riadkov (stĺpcov) pre zobrazenie rýchlych klávesov. Ak je počet použitých rýchlych kláves väčší, posledným zobrazeným klávesom je funkcia **Ďalšie**, ktorou sa otvoria nezobrazené rýchle klávesy.

**Kód zákazníka v EANE** - táto funkcia slúži na určenie pozície kódu zákazníka v čiarovom kóde zákazníckej karty.

Príklad: systém tvorby čiarového kódu pre zákaznícku kartu je nastavený tak, že kód zákazníka zo zoznamu zákazníkov je 3-miestny a nachádza sa na 8. - 10. pozícii 13-miestneho čiarového kódu. V takom prípade zadajte **Pozíciu kódu zákazníka v EANE** číslo 8 a v ďalšej položke **Dĺžka kódu zákazníka v EANE** nastavte číslo 3. Keď program načíta zákaznícku kartu, do položky *Odberateľ* sa načíta len kód zákazníka ( teda 3 znaky z 8,9 a 10 pozície čiarového kódu) a s týmto 3- miestnym kódom program ďalej pracuje.

**Dĺžka kódu zákazníka v EANE** – zadajte počet znakov kódu zákazníka vrámci čiarového kódu. Počet znakov musí byť rovnaký ako je dĺžka kódu zákazníka v zozname zákazníkov.

**Vzorkovník – počet riadkov** – zadajte, koľko riadkov chcete zobrazovať pri prezeraní obrázkov tovarov, zadáných do vzorkovníka. čím vyšší počet, tým menšie budú zobrazené obrázky. Pre 15 palcové monitory odporúčame 3 riadky a pre 17 palcové monitory 4 riadky.

**Vzorkovník – počet stĺpcov** – zadajte počet stĺpcov pri zobrazovaní obrázkov tovarov vo vzorkovníku.

Podrobnejšie je vzorkovník popísaný v kapitole o rýchlych klávesoch.





## Ceny

### Nastavenie – Konfigurácia pokladnice – Ceny

V tomto formulári nastavíte cenové a fiškálne podmienky.

**Hlavná cenová skupina** - zadajte kód cenovej skupiny, v ktorej budú do pokladnice importované ceny tovarov. V tejto cenovej skupine bude pokladnica v štandardnom režime predávať tovary.

Ak bude pri predaji identifikovaný zákazník (napríklad zákaznícka karta), použije pokladnica pri predaji zákazníkovi cenovú skupinu, ktorá mu je pridelená (môže byť iná ako hlavná cenová skupina).

Konfigurácia sady 1

Synchronizácia  
Program  
**Ceny**  
Stĺpce  
Medzisúččet  
Účtenka  
Fakturácia  
Funkčné klávesy  
Stoly  
Surf  
Camarero

Hlavná cenová skupina 001  
Cenová skupina min. cien  
Výpočet zľavy Postupná aplikácia  
Presnosť výpočtu zľav 2 desatiny  
☐ Zľava na konci dokladu  
Fiškálne podmienky Slovensko  
Max. suma účtenky 1600,00  
Max. hotovosť v účtenke 1000,00  
Max. hotovosť v úhrade faktúry 5000,00

F2 Potvrdiť Esc Zrušiť

Na obrázku je uvedený príklad, kedy program vyhodnotil, že uvedená cena, za ktorú sa tovar predáva, je nižšia ako minimálna cena a nie je možné predat' tovar za takúto cenu.

Tangram pokladňa

Stvrtok 20.06.2013 13:48:38

Predaj Kontrola ceny Pokladňa Uzavierky Pomoc

Censkup: 001

#	Kód a názov tovaru	Množstvo	Cena	Spolu	Zľava	Akcia	J.cena	T.zľava	Dph	Censkup
01	00196262 - JHS Johnstones pigment KX (1l)	1 ks	411,60	411,60	65%		1176,00	65%	20%	001

PC Kasa

Položka 00196262 - JHS Johnstones pigment KX (1l) má cenu nižšiu ako je minimálna cena 600,00. Želáte si použiť minimálnu cenu?

Potvrdiť Zrušiť

Potvrdením tejto akcie tlačidlom **Potvrdiť** / [F2] program použije min. cenu.

Tlačidlom **Zrušiť** / [Esc] sa vrátite naspäť do predajného okna a upravíte zľavu, pokiaľ máte na to právo, alebo zmeníte cenu na pôvodnú.

Ako bude obsluha pokračovať v predaji závisí od práv, ktoré má nastavené.

Uloženie účtenky

**SPOLU 600,00**

Hotovosť 600,00  
Priatá hotovosť

**DOPLATIŤ 600,00**

Uložiť doklad Späť

Priority jednotlivých predajných cien, ak je pri predaji **zadaný odberateľ**:

1. Najvyššiu prioritu má cena pre firmu a pobočku odberateľa.
2. Ak neexistuje cena pre pobočku odberateľa, hľadá sa cena pre firmu odberateľa.
3. Ak neexistuje cena pre pobočku odberateľa, hľadá sa cena pre „našu“ predajňu tj. naše predajné miesto, pobočku.
4. Ak neexistuje cena pre našu predajňu, hľadá sa cena pre typ predajne.
5. Ak neexistuje cena pre typ predajne, hľadá sa akciová cena tovaru.
6. Ak neexistuje akciová cena tovaru, vyhľadá a použije sa základná cena.

Priority jednotlivých cien v prípade, že pri predaji **nezadáte odberateľa**:

1. Najvyššiu prioritu má cena pre „našu“ predajňu tj. naše predajné miesto – pobočku, ktorá je nastavená pre túto pokladnicu z zozname pokladníc.
2. Ak neexistuje cena pre našu predajňu, hľadá sa cena pre typ predajne.
3. Ak neexistuje cena pre typ predajne, hľadá sa akciová cena tovaru.
4. Ak neexistuje akciová cena tovaru, vyhľadá a použije sa základná cena.

**Výpočet zľavy** – určuje, akým spôsobom bude vypočítaná celková zľava pri predaji.

Vyberte jednu z 3 možností výpočtu zľavy:

- *Súčet zliav* % celková zľava = % zákaznícka + % tovarová zľava
- *Postupná aplikácia* % celková zľava = % zákazníckej zľavy z ceny zľavnenej % tovarovej zľavy
- *Väčšia zo zliav* % celková zľava = buď % zákaznícka zľava alebo % tovarová zľava

**Presnosť výpočtu zliav** – zadajte počet desatinných miest pri výpočte zliav v rozsahu 2, 3, 4 desatinné miesta. Odporúčame používať 2 desatinné miesta.

**Zľava na konci dokladu** – ak zaškrtnete túto možnosť, program bude vypočítavať sumu zľavy z celkovej ceny dokladu osobitne a zapíše ich v delení podľa % zľavy a % DPH na konci dokladu. Použitím tejto možnosti nebudete môcť uložiť doklad ako dodací list (odložená platba), ani vytlačiť k účtenke dodací list. Vypočítaná zľava sa v doklade zapíše ako položka {DSCNT}.

**Pozor**, ak je zaškrtnutá táto možnosť, nebude možné sledovať kontrolu minimálnych cien pri predaji.

Pre správnu evidenciu v sklade je potrebné v cenníku vytvoriť položku s kódom {DSCNT} a kategóriou „Služba“ (neviduje sa jej stav a kontrola skladu nehlási neexistujúcu položku).

Nastavením položky **Fiškálne podmienky** sa menia nastavenia pokladnice (zaokrúhlenie, DPH, fiškálne nastavenia a ďalšie).

V nasledujúcich položkách nastavte zákonom určené hodnoty:

**Maximálna suma účtenky** – po dosiahnutí tejto sumy predaja nebude možné vystaviť účtenku a suma predaja sa zobrazí červenou farbou. Po presiahnutí nastavenej sumy môžete na pokladnici vystaviť len dodací list a vydanú faktúru, ak je predaj určený firme (musí byť zadaná v doklade) a v nastavení máte povolenú tlač dodacieho listu a faktúry. Ak budete chcieť ukončiť predaj účtenkou napriek prekročeniu maximálnej sumy účtenky, program to nedovolí a zobrazí upozornenie. Po zatvorení hlásenia sa môžete vrátiť do rozblokovanvej účtenky, kde je potrebné zmazať/stornovať riadok/riadky dokladu, tak aby suma nepresiahla nastavenú sumu. Až potom je možné ukončiť predaj účtenkou.

**Max. hotovosť v účtenke** – po prekročení zadanej hodnoty nebude možné uskutočniť úhradu účtenky len hotovosťou, na čo program upozorní zobrazením hlásenia. Je nutné minimálne sumu, ktorá prekročí túto hodnotu, uhradiť inou platbou (banková karta, šek).

**Max. hotovosť v úhrade faktúry** – pri úhrade faktúry hotovosťou nesmie byť prekročená zadaná hodnota. Minimálne sumu, ktorá prekročí túto hodnotu, je nutné uhradiť inou platbou.

## Stĺpce v predajovom okne

Nastavenie – Konfigurácia pokladnice – Stĺpce

V tomto formulári môžete zmeniť obsah a poradie zobrazovaných údajov v hlavnej obrazovke programu (pri predaji).

#	Kód a názov tovaru	Množstvo	Cena	Spolu	Zľava	Akcia	J.cena	T.zľava	Dph	Censkup
01	1 - Tanier hlboký biely 18 cm	1 KS	10,00	10,00			10,00		20%	001

Pomocou tlačidiel **Upraviť**, **Posunúť hore**, **Posunúť dole** je možné meniť poradie a formát stĺpcov, názvy stĺpcov.

Po nastavení želanej konfigurácie uložte nastavenie kliknutím na tlačidlo **Potvrdiť** / [F2].

V prípade, že chcete vrátiť základné nastavenie programu, kliknite na tlačidlo **Predvolené** a konfiguráciu uložte.

V prípade, že chcete zmeniť nielen poradie, ale aj šírku stĺpca a font písma, označte riadok so zvoleným stĺpcom a kliknite na tlačidlo **Upraviť**.

Otvorí sa formulár pre nastavenie vlastností vybraného stĺpca.

**Stĺpec** – fixne nastavený názov stĺpca, nie je možné ho zmeniť.

**Šírka** – zadajte požadovanú šírku pre zobrazenie stĺpca.

**Font** – vyberte požadované písmo pre zobrazenie stĺpca.

Po nastavení želanej konfigurácie uložte nastavenie konfigurácie stĺpca kliknutím na ikonu **Potvrdiť** / [F2] a potom uložte celú konfiguráciu.

## Zobrazovanie medzisúčtov

Nastavenie – Konfigurácia pokladnice – Medzisúčty

V tomto formulári môžete zadať viacero podmienok, podľa ktorých program zobrazí pre ukončením predaja a vystavením účtenky medzisúčty cien za vybrané tovary.

Pomocou tlačidiel na pravej strane môžete vytvoriť filter pre zobrazenie medzisúčtu. Filtrovať tovary pre vytvorenie medzisúčtu je možné podľa jednotlivých položiek cenníka tovarov (tabuľka TOVARY).

Medzisúčty môžete zobraziť pri predaji v ukončovacom formulári pred vystavením účtenky.

Stlačením tlačidla **Medzisúčty** / [Ctrl+] zobrazíte formulár s rozpisom medzisúčtov podľa pravidiel zadefinovaných v konfigurácii programu.

Rozpis medzisúčtov zatvoríte tlačidlom **Pokračovať** / [F2].

## Účtenka

### Nastavenie – Konfigurácia pokladnice – Účtenka

V tomto formulári môžete nastaviť obsah účtenky podľa vlastných požiadaviek.

#### Zákazník

- **Netlačiť** - na účtenke sa nebudú tlačiť žiadne údaje o zákazníkovi
- **Tlačiť iba kód zákazníka pre všetkých** - na účtenke sa vytlačí iba kód zákazníka
- **Tlačiť kompletne údaje pre všetkých** - na účtenke sa vytlačia všetky údaje o zákazníkovi (kód, názov, adresa)
- **Tlačiť kompletne údaje iba predajcom liehu** - táto možnosť platí iba pre predajcov liehu

#### Názov tovaru

- **Dlhý** - na účtenke sa vytlačí dlhý názov tovaru
- **Skrátený** - na účtenke sa vytlačí krátky názov tovaru

**Úsporná tlač, jeden riadok** – zaškrtnite túto možnosť, ak chcete tlačiť predaný tovar v jednom riadku. Fiškál vynechá všetky údaje z položiek v riadku účtenky sprava tak, aby sa do riadku vytlačili položky množstvo, jednotková cena, suma za položku a kód DPH. Pre túto voľbu odporúčame nastaviť ako prvú položku riadka **Názov tovaru**.

**Tlačiť pokladníka** - ak vyberiete túto možnosť, na účtenke sa vytlačí meno pokladníka.

**Tlačiť poznámku** – ak si želáte napísať nejakú poznámku na účtenku, musíte mať zaškrtnutú túto voľbu.

**Tlačiť percento zákazníkovej zľavy** – v každom riadku účtenky sa zobrazí % všetkých zliav, ktoré sú aplikované na konkrétny predaj, t.j. aj zákazníkovi aj tovarovú, ak sú v predaji použité.

**Tlačiť sumu celkovej zľavy** – na účtenke sa zobrazí celková suma zľavy z predaja.

Otvorte riadok s položkou, ktorú chcete upraviť pomocou tlačidla **Upraviť** alebo súčasným stlačením klávesov [Ctrl+Enter]. Zobrazí sa názov položky s dvoma parametrami:

- **Zalomiť riadok** – ak zvolíte túto možnosť, každá položka v účtenke bude vytlačená zvlášť do samostatného riadku, tuz. aj keď bude krátky názov tovaru, kód tovaru bude vytlačený samostatne v ďalšom riadku, nebude pokračovať v tom istom riadku ako je názov tovaru.
- **Tlačiť položku** – ak vyberiete túto možnosť, táto položka sa vytlačí na účtenke. V opačnom prípade sa nebude tlačiť.

Pomocou tlačidiel **Posunúť hore** [Ctrl+Up] a **Posunúť dole** [Ctrl+Down] je možné posúvať položky v účtenke v poradí, v akom si želáte.

Tlačidlo **Predvolené** [Ctrl+Delete] obnoví pôvodnú konfiguráciu v prípade, že si už neželáte mať práve Vami nastavenú konfiguráciu.

## Fakturácia

### Nastavenie – Konfigurácia pokladnice – Fakturácia

V tomto formulári zadajte údaje pre vystavenie a tlač faktúry.

PC pokladnica okrem predaja v hotovosti podporuje aj tzv. predaj s odloženou platbou (bez inkasovania platby za vydaný tovar). K takémuto výdaju tovaru je možné vystaviť aj faktúru. Podrobnejší popis je v samostatnej kapitole.

Prechod na nový riadok v položke **Bankové spojenie** urobíte súčasným stlačením klávesov [Ctrl+Enter].

Zmena konfigurácie MAS

Synchronizácia

Program

Ceny

Stĺpce

Medzisúččet

Účtenka

**Fakturácia**

Funkčné klávesy

Stoly

Surf

Camarero

Tlač faktúry Vybrať pred tlačením

Počet výťažkov ☐ 0 ☐ 1 ☒ 2 ☐ 3 ☐ 4

Počet dní splatnosti 14

Bankové spojenie

Banka a.s., pobočka Prešov,  
Číslo účtu : 123456789/1234  
BIC: BANKSVK

F2 Potvrdiť

Esc Zrušiť

## Nastavenie funkčných klávesov

### Nastavenie – Konfigurácia pokladnice – Funkčné klávesy

V tomto formulári môžete zadať priradenie funkcií jednotlivým funkčným klávesom v hlavnom predajnom okne pokladnice.

Štandardné rozloženie funkčných klávesov vyzerá takto:

- F10** – zadať sériové číslo
- Esc** – začať novú účtenku, zmazať rozblokovanú účtenku
- F8** – zmazať riadok z rozblokovanej účtenky
- F12** – zadať zákazníka / firmu
- F9** – otvoriť peňažnú zásuvku
- F5** – otvoriť zoznam tovarov – cenník
- Mínus (num)** – zadať tovarovú zľavu v %
- Lomka (num)** – ručne zadať predajnú cenu
- Hviezdička (num)** – zadať počet kusov
- Ctrl+F2** – načítať otvorený účet
- Ctrl+F3** – uložiť otvorený účet

**Desatinná bodka (num)** – ďalšie funkčné klávesy, ktoré už nie je možné zobrazit' v základnom predajovom okne. Tento kláves je definovaný „napevno“, nie je možné zmeniť jeho pozíciu, funkciu ani ho vypnúť.

Pomocou nastavenia v konfigurácii programu môžete toto nastavenie zmeniť a jednotlivé klávesy nastaviť podľa vlastných potrieb. V zozname sú vymenované všetky funkcie, ktoré je možné priradiť jednotlivým funkčným klávesom. Pri každej funkcii je uvedená aj klávesová skratka.

F10 Sériové číslo

Esc Zmaž doklad

F8 Zmaž riadok

F12 Karta

F9 Zásuvka

F5 Cenník

NumPad - Tovarová zľava

NumPad / Cena

NumPad \* Množstvo

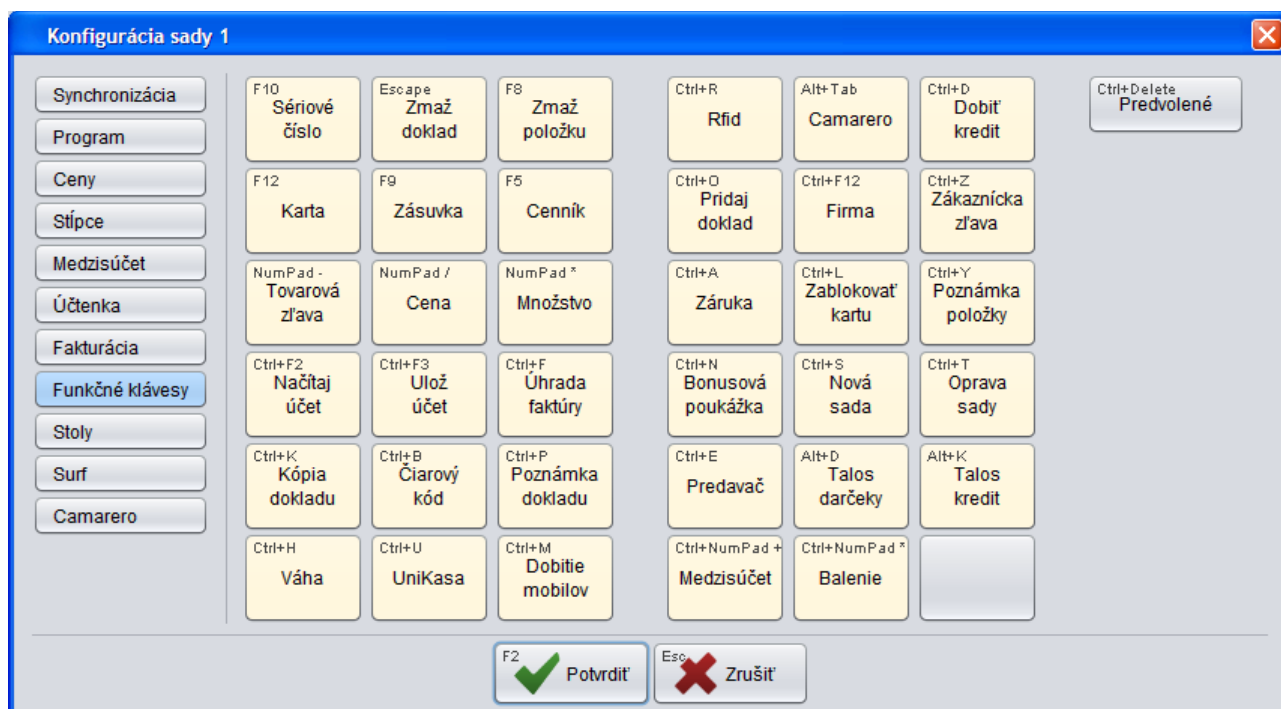
Ctrl+F2 Načítaj účet

Ctrl+F3 Ulož účet

Ďalšie

+ € **CELKOM**

Zmeniť pozíciu funkčného klávesu v rámci funkčných klávesov v predajovom okne pokladnice (raster 3 x 4) môžete potiahnutím funkčného klávesu na tú pozíciu, na ktorú ho chcete umiestniť. Funkčný kláves, ktorý je na danej pozícii, sa premiestni na pôvodnú pozíciu ťahaného klávesu. Takýmto spôsobom môžete upraviť pozície všetkých klávesov.

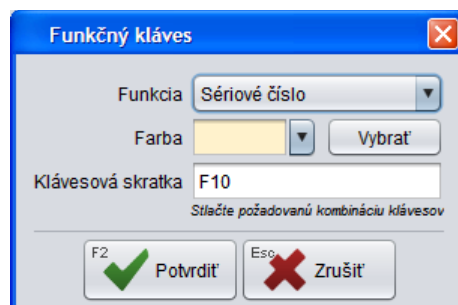


Zmeniť vlastnosti klávesu môžete aj kliknutím na kláves ľavým tlačidlom myši. Otvorí sa formulár pre nastavenie vlastností funkčného klávesu.

**Funkcia** – vyberte z menu jednu z funkcií. Ak chcete, aby ostal kláves prázdny, bez funkcie, vyberte z ponuky prvú pozíciu (prázdny riadok).

**Farba** – vyberte z ponuky jednu farbu. Ak vám nevyhovuje žiadna farba z ponuky, prostredníctvom tlačidla Vybrať môžete zvoliť farbu presne podľa vašich predstáv.

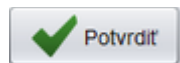
Otvorený zoznam dostupných funkcií zatvoríte kliknutím do formulára na definíciu funkčného klávesu (nie mimo formulára) alebo klávesom [Esc].



**Klávesová skratka** – kláves má štandardne pridelenú skratku, v prípade, že ju chcete zmeniť, prepíšete pôvodnú skratku.

Pozor, v príručke sú uvedené štandardné klávesové skratky, po zmene nebudú klávesové skratky v príručke zodpovedať vášmu nastaveniu.

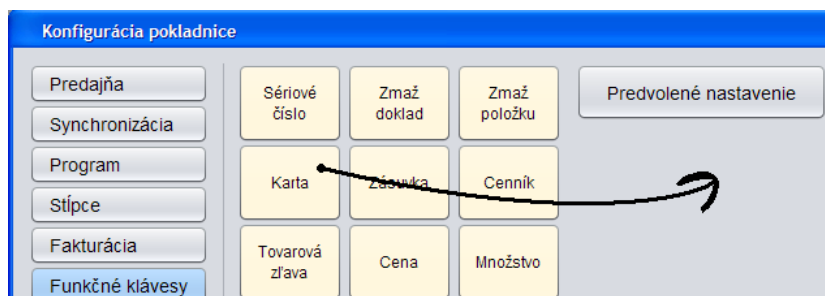
V prípade, že ste vykonali nechcené zmeny a potrebujete nastavenie vrátiť do pôvodného stavu, kliknite na tlačidlo **Predvolené nastavenie** / [Ctrl+Delete]. Rozloženie funkčných klávesov a klávesové skratky sa nastavia do štandardného režimu.



Po vykonaní požadovaných zmien uložte nastavenie kliknutím na kláves **Potvrdiť** / [F2].

Ak chcete zrušiť niektorý z funkčných klávesov, kliknite naň a potiahnite ho myšou do prázdneho priestoru v formulári.

V prípade dotykového monitora potiahnite prstom kláves do voľného priestoru.





## Stoly

### Nastavenie – Konfigurácia pokladnice – Stoly

V tomto formulári môžete nastaviť konfiguráciu stolov v prípade použitia pokladnice v reštauračnom režime. V konfigurácii programu musí byť nastavený pre otvorené účty režim „stoly“. Podrobný popis je v samostatnej príručke k otvoreným účtom.

## Surf

### Nastavenie – Konfigurácia pokladnice – Surf

V tomto formulári sa nastavuje konfigurácia pripojenia pokladnice ku stravovaciemu systému Tangram Surf. Používanie pokladnice v režime Surf je popísané v samostatnej príručke.

## Camarero

### Nastavenie – Konfigurácia pokladnice – Camarero

V tomto formulári sa nastavuje konfigurácia pripojenia pokladnice k reštauračnému systému Camarero.



Po vykonaní požadovaných zmien konfigurácie pokladnice uložte nastavenie kliknutím na kláves **Potvrdiť** / [F2].

## Sady rýchlych klávesov

### Pokladnice PC – Rýchle klávesy

Tak ako môžete vytvoriť sady konfiguračných parametrov pre pokladnice, môžete vytvoriť aj sady rýchlych klávesov, aby nebolo potrebné pre každú pokladnicu definovať rýchle klávesy samostatne. V zozname pokladníc priradíte pokladnici niektorú sadu rýchlych klávesov.

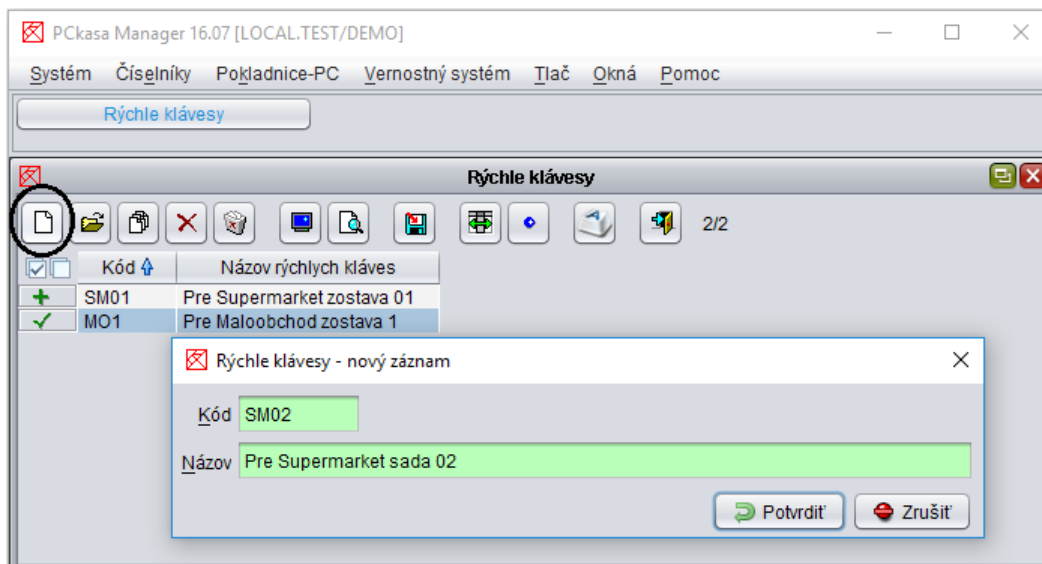
Ak má pokladnica priradenú sadu rýchlych klávesov, automaticky si ju načíta z centrálnej databázy pri importe údajov.

Ak nemá pokladnica v zozname pokladníc priradenú sadu rýchlych klávesov, nenačíta ich z centrály – na takej pokladnici môžete používať rýchle klávesy definované priamo na pokladnici.

Sady rýchlych klávesov definujete v prehliadači v menu *Pokladnice PC – Rýchle klávesy*.

**Kód** – zadajte označenie pre sadu rýchlych klávesov, max. 6 znakov.

**Názov** – zadajte názov sady rýchlych klávesov.



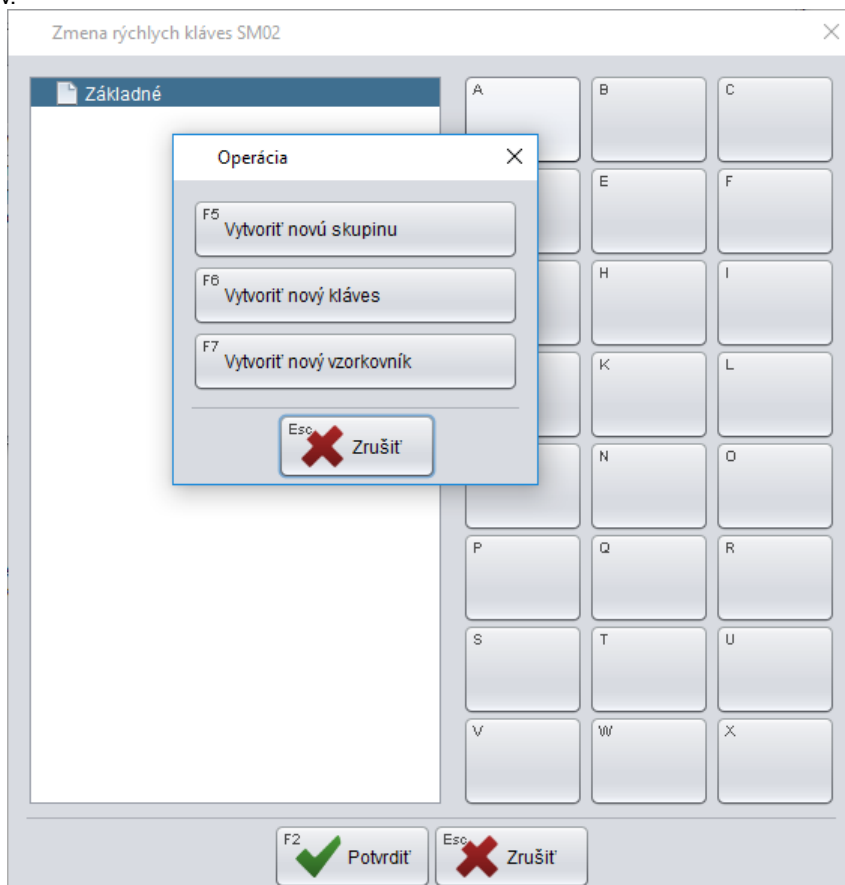
Po vytvorení hlavičiek môžete zdefinovať samotné rýchle klávesy pre jednotlivé sady. Nastavte kurzor na riadok so zvolenou sadou a kliknite na ikonu **Zmena rýchlych klávesov** / [Ctrl+F8].

Otvorí sa formulár na definíciu rýchlych klávesov.

Môžete vytvárať :

- priame rýchle klávesy, po stlačení ktorých sa do účtenky nablokuje konkrétny tovar,
- rýchle klávesy s definovanými viacerými tovarmi (darčekové sady)
- skupiny rýchlych klávesov – po stlačení klávesu sa otvorí „podskupina“ do 6-tích úrovní
- vzorkovníky – po stlačení klávesu sa zobrazia obrázky tovarov

Podrobný postup pre vytvorenie rýchlych klávesov je v príručke k PC pokladnici.



## Posielanie správ na pokladnice

### *Pokladnice PC – Zoznam správ*

Program PC kasa manager umožňuje rozposlať na jednotlivé pokladnice informácie – správy, ktoré sa zobrazia priamo pokladníkom na jednotlivých pokladniciach.

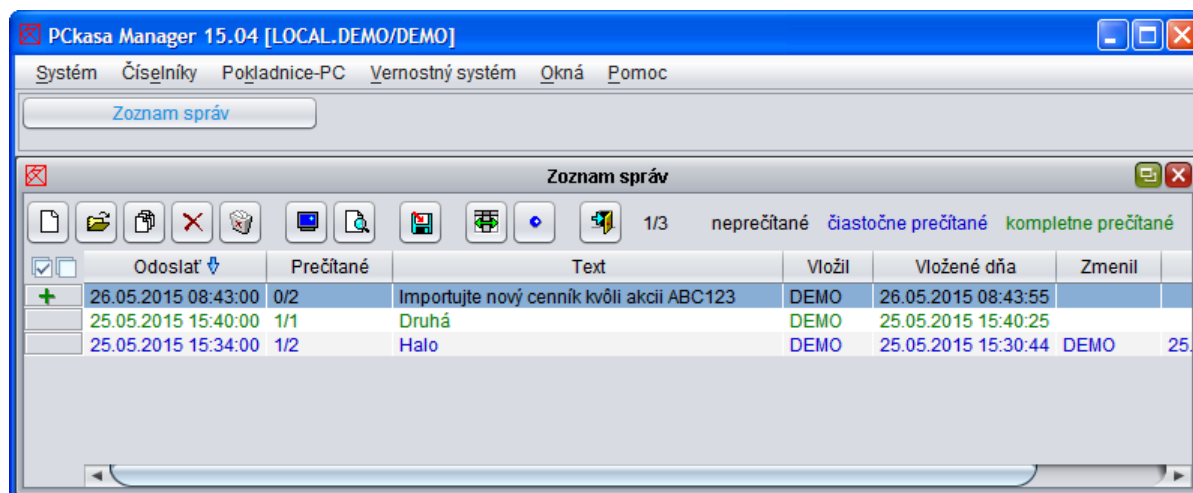
Pokladnica zisťuje, nové správy v týchto prípadoch:

- pri štarte programu Tangram PC kasa – ak program nájde nú správu okamžite ju zobrazí
- po spustení programu pokladnica každých 10 minút kontroluje, či jej z centrálly nedošla nová správa, a ak sú na pokladnici splnené podmienky pre zobrazenie správy, zobrazí ju

Podmienky pre zobrazenie správy:

- na pokladnici musí byť prihlásený niektorý z pokladníkov
- na pokladnici nesmie byť rozpracovaná účtenka ani žiaden iný doklad
- na pokladnici sa aspoň 10 sekúnd nepracuje

V menu *Pokladnice PC – Zoznam správcom* otvoríte prehliadač správ pre PC kasy.



V prehliadači sú zobrazené všetky odoslané správy, usporiadané od najnovšej podľa dátumu vytvorenia správy. Jednotlivé správy sú farebne odlíšené podľa toho, či ich už adresáti (jednotlivé pc pokladnice) prečítali:

**Čiernym písmom** sú zobrazené správy, ktoré ešte neprečítal žiaden adresát

**Modrým písmom** sú zobrazené správy, ktoré prečítal aspoň jeden z adresátov

**Zeleným písmom** sú zobrazené správy, ktoré už prečítali všetci adresáti.

## Odoslanie novej správy

V prehliadači správ kliknite na ikonu **Pridanie riadka / [Insert]**.

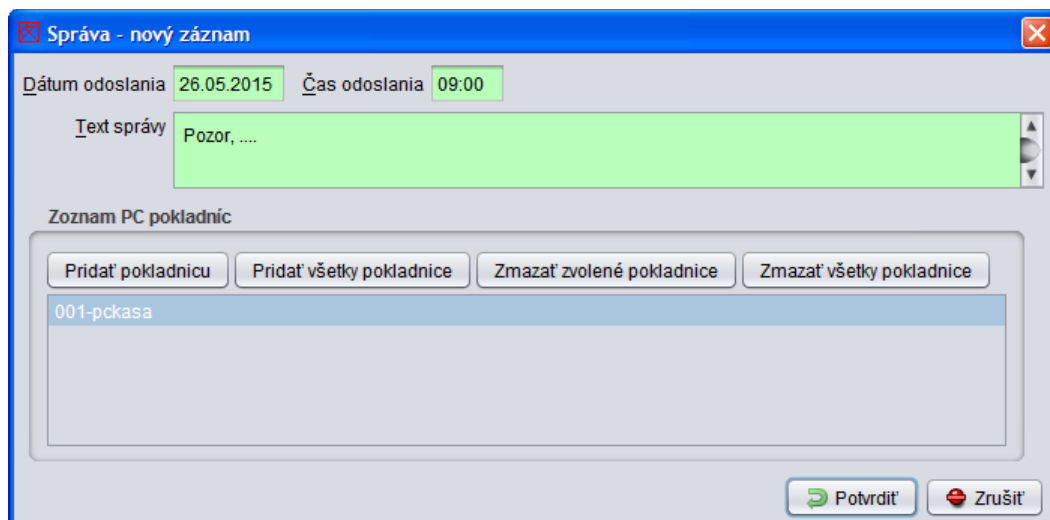
Program otvorí formulár na vytvorenie novej správy, ktorá bude odoslaná na zvolené pc pokladnice.

**Dátum odoslania** – program ponúkne aktuálny dátum. V prípade potreby ho môžete prepísať. Program dovolí zadať iba novšie dátumy.

**Čas odoslania** – program ponúkne čas odoslania správy, v prípade potreby ho môžete prepísať.

**Text správy** – zadajte požadovanú správu.

Maximálny počet znakov správy je obmedzený na 250.



**Pridať pokladnicu** – do zoznamu adresátov tejto správy vyberte zo zoznamu pokladníc tú pokladnicu, na ktorú chcete poslať túto správu. Postupne môžete pridať viacero pokladníc.

**Pridať všetky pokladnice** – do zoznamu adresátov pridá naraz všetky pokladnice. Rovnaký výsledok by ste dosiahli postupným pridávaním všetkých pokladníc pomocou tlačidla *Pridať pokladnicu*.

**Zmazať zvolenú pokladnicu** – ak chcete zo zoznamu adresátov tejto správy odstrániť omylom pridanú pokladnicu, nastavte kurzor na riadok s pokladnicou a kliknite na toto tlačidlo.

**Zmazať všetky pokladnice** – odstráni zo zoznamu adresátov všetky zadane pokladnice.

Po vytvorení správy a zadaní adresátov uložte správu kliknutím na ikonu **Potvrdiť / [F2]**.

Vytvorená správa sa uloží do zoznamu správ a podľa nastaveného času bude čakať na odoslanie. Po odoslaní na zadané pokladnice sa podľa toho, koľko adresátov už správu prečítalo mení jej stav neprečítaná – čiastočne prečítaná – kompletne prečítaná.

Ak chcete zistiť, ktorý z adresátov už správu prečítal, otvorte riadok s čiastočne prečítanou správou.

Zeleným písmom sú zobrazené pokladnice, na ktorých už pokladník potvrdil prečítanie správy.

Zobrazuje sa kód pokladníka a čas prečítania správy.

Správa - úprava záznamu

Dátum odoslania 25.05.2015 Čas odoslania 15:34

Text správy Halo

Zoznam PC pokladníc

Pridať pokladnicu Pridať všetky pokladnice Zmazať zvolené pokladnice Zmazať všetky pokladnice

123001-pckasa

001-pckasa (prečítal 123, 25.05.2015 15:37:10)

Potvrdiť Zrušiť

Ak otvoríte čiastočne prečítanú správu, zmeníte niektorý z údajov a zmenenú správu uložíte, program vynuluje stav správy (nastaví stav neprečítaná) a správu znova odošle zadaným adresátom.

## Prečítanie správy na pokladnici

Ak sú splnené podmienky pre zobrazenie správy na pokladnici, pokladníkovi sa správa zobrazí vo formulári, kde musí potvrdiť jej príjem a prečítanie.

Tangram pokladňa

Utorok 26.05.2015 09:05:46

123 Pokladník 12

Censkup: 001

0,00

**Správa**

Odoslal: Demo používateľ 26.05.2015 08:43:00

Importujte nový cenník kvôli akcií ABC123

☐ Potvrdzujem prečítanie tejto správy

**Potvrdiť** (F2)

Po prečítaní správy zaškrtnite položku Potvrdzujem prečítanie správy a kliknite na tlačidlo **Potvrdiť** / [F2]. Program zatvorí okno so správou a vy môžete pokračovať v predaji.

Opätovné zobrazenie správy môžete urobiť kliknutím na informačnú ikonu – obálka nad záložkou **Pokladňa**.

Program otvorí zoznam všetkých správ prijatých z centrál – označené obálkou a informácií odoslaných z pokladnice do centrál – označené modrým info.. Dvojklikom na riadok môžete otvoriť správu.

Ak bola správa už prečítaná, zobrazí sa vľavo čas, kedy bolo potvrdené jej prečítanie.

Zoznam správ zatvoríte kliknutím na tlačidlo **Pokračovať** / [F2].

**Správy**

26.05.2015

**Správa odoslaná od Demo používateľ 26.05.2015 09:00:00**

Pozor, ...

**09:21:30 Správa odoslaná od Demo používateľ 26.05.2015 08:43:00**

Importujte nový cenník kvôli akcií ABC123

**08:44:45 Spustenie programu**

PC Kasa 15.04 (build 22.05.2015 13:16)

**Pokračovať** (F2)

## Nastavenie zdroja aktualizácie PC pokladníc

### *Pokladnice PC – Konfigurácia aktualizácie*

Program PC kasa má po inštalácii automaticky predvolený ako zdroj aktualizácie programu internetovú stránku spoločnosti Tangram. Na tejto stránke je vždy uverejnená aktuálna verzia programu Tangram PC pokladnica.

#### **Automatická aktualizácia**

Ak pokladnica zistí, že na jej centrále bola aktualizovaná verzia programu (centrálnej databázy), na pozadí začne sťahovať súbory pre aktualizáciu. Ak má stiahnuté všetky potrebné súbory, po ukončení účtenky oznámi obsluhu, že je pripravená aktualizácia na novú verziu a požiada o potvrdenie. Obsluha môže buď potvrdiť okamžitú aktualizáciu, alebo ju nepovolí a program ju bude opätovne ponúkať po každej vystavenej účtenke.

**Ručná aktualizácia** – aktualizáciu môže obsluha spustiť ručne v menu *Nastavenie – Aktualizácia programu podľa centrály*.

Ak z nejakých dôvodov nemôžu pokladnice pristupovať na internetovú stránku spoločnosti Tangram, môžete stiahnuť aktualizčný súbor ručne a umiestniť ho do zdieľaného úložiska v sieti pokladníc. Cestu k tomuto úložisku nastavíte jednotne pre všetky pokladnice, ktoré sú pripojené k centrálnej databáze.

Otvorte formulár pre nastavenie cesty k aktualizčným súborom v menu *Pokladnice PC – Konfigurácia aktualizácie*. Zadajte adresár, kde je umiestnený aktualizčný súbor a nastavenie uložte.

K zadanému adresáru musí mať každá pokladnica prístup na čítanie údajov.



## Vernostný systém Talos

Vernostný systém zahŕňa

- správu zákazníckych kariet
- výpočet a evidenciu vernostných bodov
- zoznam odmien (darčiek)

Umožňuje definovať pravidlá a na ich základe prideľovať zákazníkom za nákupy cez PC kasy vernostné body. Na základe získaných bodov môže potom zákazník čerpať darčeky alebo využiť body ako zľavu z ďalších nákupov.

Aby bolo možné prevádzkovať vernostný systém, je potrebné identifikovať zákazníka pomocou zákazníckej karty.

Prostredníctvom rôznych typov zákazníckych kariet je možné identifikovať zákazníka rôznymi spôsobmi:

- prostredníctvom čísla vytlačeného na karte – nie je potrebné žiadne dodatočné vybavenie na evidenciu kariet, zároveň však najmenej chránený proti zneužitiu
- prostredníctvom čiarového kódu vytlačeného na karte – ak na karte nie sú vytlačené číslice ale iba čiarový kód, nie je možné priradiť nákup ku karte bez zosnímania kódu, je potrebný snímač čiarových kódov (bežná súčasť pc pokladnice)
- prostredníctvom čísla RFID čipu z karty – bezkontaktné karty, na prácu s kartami je potrebná čítačka RFID kariet na centrále na správu kariet aj na každej PC pokladnici

Zákaznícka karta môže byť registrovaná:

- na meno zákazníka, ak sa jedná o bežného maloobchodného zákazníka,
- na firmu, ktorá je registrovaná z zozname obchodných partnerov (adresár firiem). Jednej firme môže byť pridelených viacero kariet a každá z nich môže byť registrovaná na iného zamestnanca danej firmy.

Použitie vernostných bodov:

- *zľava* – nazberané body môže zákazník využiť ako zľavu pri ďalších nákupoch
- *platba* – body je možné využiť ako platidlo na priamu úhradu nákupu

## Zistenie okamžitého stavu vernostných bodov

Okamžitý stav bodov pre konkrétnu zákaznícku kartu zistíte v prehliadači *Číselníky – Zákaznícke karty*.

Vyhľadajte zákazníka pomocou výberovej podmienky, nastavte kurzor na riadok s vybraným zákazníkom a kliknite na ikonu



**Aktuálny stav bodov / [Ctrl+F9].**

Program zobrazí formulár s údajmi pre zvoleného zákazníka.

Karta	Firma	Pobočka	Meno	Tel.	Email	Zľava	Predajňa	Adr
0007			Mrkvicka Ferko	0909 ...	mrkvicka...	3%	PO1-Predaj...	Mrkvič
999*								
12						14%	-	nemá

Kód karty: 0007

Počet bodov: 5,5

Meno: Mrkvicka Ferko

Adresa: Mrkvicka Ferko  
Hlavná ullica 1  
080 01 Prešov

Telefón: 0909 123 456

E-mail: mrkvicka@email.com

Poznámka:

Zavrieť

Pre zistenie okamžitého stavu bodov na PC pokladnici slúži samostatné funkčné tlačidlo *Talos*.

## Export údajov o zákaznických kartách do súboru

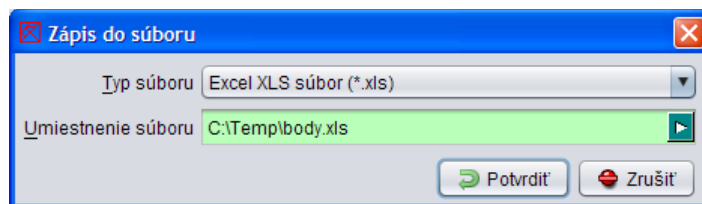
V prípade, že budete údaje o zákaznických kartách spracovávať v inom programe, môžete použiť funkciu na export údajov do súboru. Funkciu spustíte v prehliadači *Číselníky – Zákaznícke karty*.



Kliknite na ikonu **Zápis do súboru / [F10]**. Program otvorí formulár kde zadáte umiestnenie súboru a jeho formát.

Na výber máte tieto formáty:

- TDF
- XLS
- XLSX
- CSV
- XML
- DBF



Po zadaní názvu súboru a jeho umiestnenia kliknite na tlačidlo **Potvrdiť / [F2]**. Program vytvorí súbor s údajmi a nahrá ho do vybraného adresára

## Vernostné body

Vernostný systém umožňuje definovať pravidlá a na ich základe pridelovať zákazníkom za nákupy cez PC kasu vernostné body. Na základe získaných bodov môže potom zákazník čerpať darčeky alebo využiť body ako zľavu z ďalších nákupov.

Špeciálnym prípadom je použitie zákaznickej karty ako platobnej karty. V tomto prípade zákazník môže použiť „vernostné body“ ako bezhotovostnú platbu pri nákupe cez PC kasu. Platí pravidlo, že 1 bod = 1 euro.

Ďalšou možnosťou je využitie platby vernostnou kartou ako interná platba v rámci firmy, napr. ako náhrada straveniek.

Vernostný systém umožňuje definíciu vlastných pravidiel pre pridelovanie bodov z nákupov cez PC pokladnice. V určených časových intervaloch sa spustí prepočet stavu vernostných bodov, ktorý prejde databázu účteniek a podľa nastavených pravidiel vygeneruje zápis o pridelení vernostných bodov a zapíše body na zákaznicke karty.

V prípade požiadavky je možné obmedziť platnosť vernostných bodov na určené obdobie – systém ponúka funkciu Uzávierka, ktorá uzatvorí k zadanému dátumu obdobie pre čerpanie vernostných bodov a podľa nastavenia buď vynuluje body na všetkých zákaznických kartách alebo preniesie zostatky bodov do nového obdobia.

## Evidencia stavu vernostných bodov

Vernostný systém – Evidencia bodov

Všetky záznamy o pridelení a čerpaní vernostných bodov sú zaznamenané v prehliadači vernostných bodov v menu *Vernostný systém – Evidencia bodov*. V prehliadači môžete údaje prezerať, vkladať, opravovať a mazať.

Dátum	Karta	Zákazník	Pohyb	+	-	Popis	Darček	Stav darčeka	Typ dokladu	Číslo dok
23.09.2014	0007	Mrkvička Ferko	A-Prípisanie bodov	5,50		Nákup	-		HD	1
20.09.2014	0007	Mrkvička Ferko	B-Čerpanie bodov		4,00	Použitie bodov na zľavu pri nákupe	-		HD	201
01.09.2014	0007	Mrkvička Ferko	C-Počiatočný stav	10,00		Nevyčerpané body z minulého obdobia	-		HD	201



Do zoznamu je možné zadávať údaje aj ručne, kliknutím na ikonu **Pridanie riadka / [Insert]**.

**Dátum** – zadajte dátum operácie s vernosťnými bodmi.

**Karta** – zadajte číslo zákazníkovej karty alebo ho vyberte zo zoznamu. Kliknutím na ikonu **Otvorenie číselníka** otvoríte zoznam zákazníkych kariet.

**Sklad/predajňa** – ak sa jedná o operáciu s vernosťnými bodmi, ktorá sa viaže na niektorú z predajní, vyberte príslušné číslo zo zoznamu.

**Doklad** – ak sa jedná o operáciu s vernosťnými bodmi, ktorá sa viaže na presný skladový doklad alebo účtenku, prípadne iný doklad, zadajte identifikáciu dokladu.

**Pohyb** – vyberte z ponuky požadovanú operáciu s vernosťnými bodmi:

- A) Pripísanie bodov
- B) Čerpanie bodov
- C) Počiatočný stav bodov

**Pripísané body** – zadajte hodnotu bodov, ktorá bude pripočítaná na určenú zákazníkku kartu.

**Čerpané body** – zadajte hodnotu bodov, ktorá bude odpočítaná z určenej zákazníkovej karty.

**Darček** – ak sa jedná o záznam o darčeku, ktorý je možné čerpať za vernosťné body, vyberte požadovaný darček zo zoznamu.

**Stav darčeka** – podľa potreby vyberte zo zoznamu požadovanú operáciu:

- A) Objednaný
- B) Odoslaný do predajne
- C) Prijatý v predajni
- D) Odovzdaný zákazníkovi
- E) Stornovaný

**Popis** – môžete zadať ľubovoľnú poznámku.

Po zadaní všetkých požadovaných údajov kliknite na tlačidlo **Potvrdiť / [F2]**. Záznam sa uloží a v prípade potreby s ním môžete ďalej pracovať v prehliadači *Evidencia bodov*.



Na zistenie aktuálneho stavu vernosťných bodov pre konkrétnu zákazníkku kartu v prehliadači kliknite na ikonu **Aktuálny stav bodov / [Ctrl + F9]**.

### Prepočet stavu vernosťných bodov

Vernosťný systém Talos umožňuje zadefinovať vlastné pravidla pre výpočet hodnoty pridelených vernosťných bodov v závislosti o nákupov cez PC kasu.

Najjednoduchším spôsobom je pridelenie bodov v závislosti na sume účtenky. Stačí stanoviť prepočítací koeficient medzi sumou účtenky a počtom pridelených bodov.

Ďalej je možné napríklad:

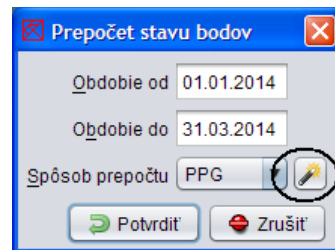
- rozlišovať platby v hotovosti a bezhotovostné platby
- rozlišovať jednotlivé tovarové skupiny
- rozlišovať hodnoty údajov z cenníkovej karty
- v prípade potreby prostredníctvom parametrov tovaru (parametre k cenníkovým kartám) je možné vytvoriť používateľské triedenie jednotlivých tovarov a vytvoriť modifikovaný výpočet

## Definícia pravidiel pre výpočet vernostných bodov

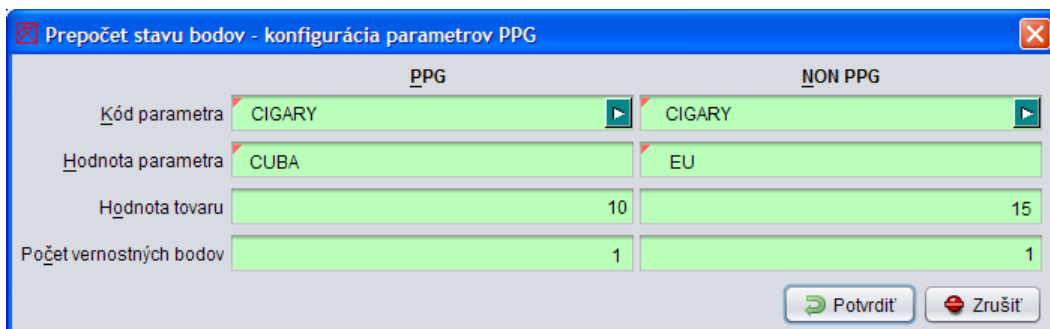
Vernostný systém – Prepočet stavu bodov

Podľa požiadaviek prevádzkovateľa dodávateľ programu vytvorí šablónu na výpočet hodnoty pridelovaných vernostných bodov. Táto šablóna je potom prístupná prevádzkovateľovi na modifikáciu parametrov prostredníctvom formulára.

Zvoľte funkciu *Vernostný systém – Prepočet stavu bodov* a vo formulári vyberte požadovanú šablónu pre výpočet. Kliknite na tlačidlo **Parametre**.



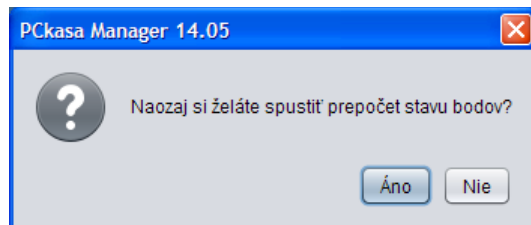
Otvorí sa formulár na zmenu zadaných parametrov pre výpočet hodnoty bodov.



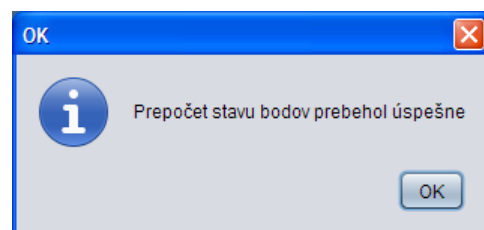
## Ručný prepočet stavu vernostných bodov

Ak chcete vykonať ručný prepočet stavu vernostných bodov – napríklad po ručnej oprave údajov o evidencii vernostných bodov, zvoľte funkciu *Vernostný systém – Prepočet stavu bodov* a zadajte dátumy pre prepočet, zvoľte šablónu pre výpočet a kliknite na tlačidlo **Potvrdiť** / [F2].

Program zobrazí formulár, kde potvrdíte požiadavku vykonať prepočet kliknutím na tlačidlo **Áno**.



Po dobehnutí výpočtu bodov program oznámi ukončenie prepočtu. Hlásenie zatvorte kliknutím na tlačidlo **OK**.



## Automatický prepočet stavu vernostných bodov

Automatický prepočet stavu vernostných bodov vykonáva samostatný program, ktorý je spúšťaný plánovačom úloh v nastavených intervaloch. Podľa zadaných pravidiel pre výpočet vyhľadá v centrálnej databáze všetky účtenky za predchádzajúci deň a vypočíta hodnotu pridelených vernostných bodov.

Program vytvorí o každom prepočte záznam v žurnálovom súbore (log).

## Uzávierka obdobia pre vernostné body

### Vernostný systém – Uzávierka

V prípade požiadavky je možné obmedziť platnosť vernostných bodov na určené obdobie – systém ponúka funkciu Uzávierka, ktorá uzatvorí k zadanému dátumu obdobie pre čerpanie vernostných bodov a podľa nastavenia ku začiatku nového obdobia buď

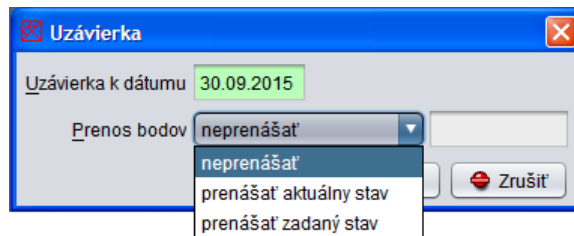
- vynuluje body na všetkých zákaznických kartách
- prenesie zostatky bodov do nového obdobia
- nasadí zadanú hodnotu na všetky karty ako počiatočný stav pre nové obdobie

Ak chcete vykonať uzávierku, zvolte funkciu *Vernostný systém – Uzávierka*.

**Uzávierka k dátumu** – zadajte dátum posledného dňa uzatváraného obdobia.

**Prenos bodov** – vyberte jednu z možností:

- *Neprenášať* – program uzatvorí zvolené obdobie a do nového obdobia neprenesie žiadne body tj. stav bodov od začiatku nového obdobia bude na všetkých zákaznických kartách rovný nule.
- *Prenášať aktuálny stav* – program uzatvorí zadané obdobie a vytvorí nový doklad o počiatočnom stave vernostných bodov, kde bude prenesený zostatok bodov z uzatvoreného obdobia.
- *Prenášať zadaný stav* – program uzatvorí zadané obdobie a vytvorí nový doklad o počiatočnom stave vernostných bodov, kde bude vami zadaná hodnota.



Na spustenie uzávierky kliknite na tlačidlo **Potvrdiť** / [F2]. Program oznámi dokončenie uzávierky hlásením, ktoré zatvoríte kliknutím na tlačidlo **OK**.

Uzávierka je vratný proces – v prípade potreby je možné vykonanú uzávierku zrušiť pomocou funkcie v menu *Vernostný systém – Zrušenie uzávierky*.

## Darčeky

### Vernostný systém - Darčeky

Odmenou za nazbierané vernostné body môžu byť rôzne darčeky, ktoré si môže zákazník vyzdvihnúť na predajni vybavenej PC kasou.

Darčeky majú určenú hodnotu v bodoch, za ktorú si ich môže zákazník na predajni objednať, PC kasa zapíše požiadavku na darček zo zoznamu darčiekov v centrálnej databáze. Správca vernostného systému na centrále odošle objednaný darček na predajňu a v evidencii darčiekov zadá údaje o expedovaní darčeka. Pri výdaji darčeka zákazníkovi cez PC kasu sa údaje o odovzdaní zapíšu do evidencie darčiekov.

Poskytovanie darčeka môže mať nastavený časový interval, počas ktorého si zákazník môže nárokovať daný darček.

Zoznam darčiekov je prístupný v menu *Vernostný systém – Darčeky*.

Nový darček do zoznamu vložíte kliknutím na ikonu **Pridanie riadka** / [Insert].

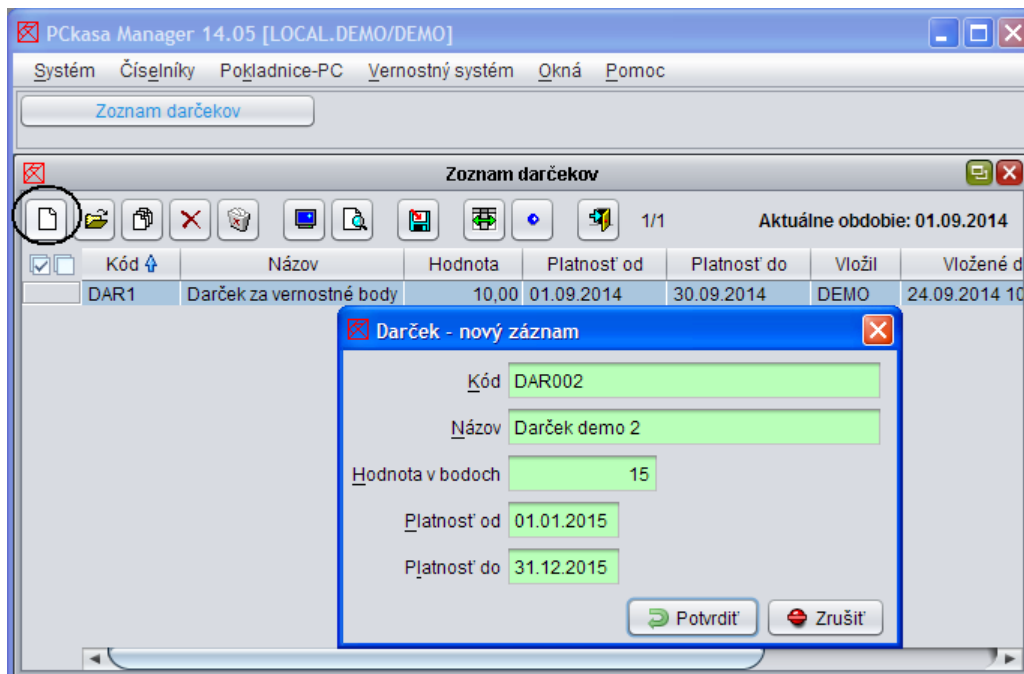
**Kód** – zadajte jednoznačný kód, pod ktorým bude daný darček evidovaný v systéme.

**Názov** – zadajte popisný názov darčeka.

**Hodnota v bodoch** – zadajte hodnotu bodov, potrebných na získanie tohto darčeka.

**Platnosť od- do** – zadajte dátumy, v rámci ktorých je možné objednanie daného darčeka.

Po zadaní všetkých



potrebných údajov kliknite na tlačidlo **Potvrdiť** / [F2], čím uložíte záznam do databázy.

Záznamy môžete vkladať, opravovať a mazať rovnako ako v ostatných prehliadačoch.

## Tlačové zostavy

### Podrobný prehľad vernostných bodov

Tlač – 101 Talos body podrobne

V tejto tlačovej zostave je možné zvoliť obmedzenie kombináciou položiek výberovej podmienky – obdobie, dobitie/čerpanie, číslo karty. Ak ne zadáte žiadnu výberovú podmienku, budú do zostavy zahrnuté všetky údaje.

V zostave sú podrobne rozpísané údaje o „pohybe na účte“ - vernostných bodoch.

### 101. Talos body podrobne

Karta je 0107323BD8

PCKasa Manager 15.06 [TANGRAM.DEMO] 16.10.2015 13:11:11.562

Strana 1/1

Dátum	Zákaznícka karta	Bez DPH	DPH	Suma s DPH
10.09.2015	0107323BD8 - Testovacia karta Tangram	-1,50	-0,30	-1,80
02.09.2015	0107323BD8 - Testovacia karta Tangram	-2,50	-0,50	-3,00
01.09.2015	0107323BD8 - Testovacia karta Tangram	-2,08	-0,42	-2,50
19.05.2015	0107323BD8 - Testovacia karta Tangram	8,33	1,67	10,00
18.05.2015	0107323BD8 - Testovacia karta Tangram	16,67	3,33	20,00
18.05.2015	0107323BD8 - Testovacia karta Tangram	-4,17	-0,83	-5,00
18.05.2015	0107323BD8 - Testovacia karta Tangram	-0,83	-0,17	-1,00
18.05.2015	0107323BD8 - Testovacia karta Tangram	-4,17	-0,83	-5,00
18.05.2015	0107323BD8 - Testovacia karta Tangram	-4,17	-0,83	-5,00
<b>Počet: 9</b>		<b>5,58</b>	<b>1,12</b>	<b>6,70</b>

### Rekapitulácia stavu vernostných bodov

Tlač – 102 Rekapitulácia Talos bodov

V tejto zostave je vypočítaný aktuálny stav vernostných bodov za zvolené obdobie.

Môžete si zvoliť rekapitulačné kritérium buď číslo karty

### 102. Rekapitulácia Talos bodov

PCKasa Manager 15.06 [TANGRAM.DEMO] 16.10.2015 13:13:12.156

Strana 1/1

Položka	Bez DPH	DPH	Suma s DPH	Počet
0107323BD8 - Testovacia karta Tangram	5,58	1,12	6,70	9
02001CFF2D - Test karta 2	14,58	2,92	17,50	2
<b>Spolu</b>	<b>20,16</b>	<b>4,04</b>	<b>24,20</b>	<b>11</b>

alebo dátum.

### 102. Rekapitulácia Talos bodov

PCKasa Manager 15.06 [TANGRAM.DEMO] 16.10.2015 13:22:25.796

Strana 1/1

Položka	Bez DPH	DPH	Suma s DPH	Počet
Dátum: 18.05.2015	3,33	0,67	4,00	5
Dátum: 19.05.2015	8,33	1,67	10,00	1
Dátum: 01.09.2015	-2,08	-0,42	-2,50	1
Dátum: 02.09.2015	7,50	1,50	9,00	2
Dátum: 03.09.2015	4,58	0,92	5,50	1
Dátum: 10.09.2015	-1,50	-0,30	-1,80	1
<b>Spolu</b>	<b>20,16</b>	<b>4,04</b>	<b>24,20</b>	<b>11</b>

## Podrobný opis nákupov (čerpanie bodov)

### Tlač – 103 Talos nákupy podrobne

V tejto tlačovej zostave je podrobný rozpis jednotlivých nákupov na PC kase, ktoré boli „zaplatené“ vernostnými bodmi. Na rozdiel od zostavy 101 je v tejto zostave uvedená nielen suma a dátum nákupu, ale aj podrobný rozpis položiek nákupu.

### 103. Talos nákupy podrobne

PCkasa Manager 15.06 [TANGRAM.DEMO] 16.10.2015 13:26:02.062

Strana 1/1

Tovar	Skupina	Akcia	Zľava	Cena s DPH	Množstvo	Suma
<b>0107323BD8 - Testovacia karta Tangram</b>						
<b>Doklad 2 (18.05.2015 11:35), kasa 645733</b>						
1 - Tanier hlboký biely 18 cm	001			10,00 20%	1 KS	10,00
<b>Spolu za doklad:</b>					<b>1</b>	<b>10,00</b>
<b>Doklad 3 (18.05.2015 11:37), kasa 645733</b>						
2 - Cestovný kufrik M1	001		20%	8,00 20%	1 KS	8,00
<b>Spolu za doklad:</b>					<b>1</b>	<b>8,00</b>
<b>Doklad 7 (18.05.2015 12:21), kasa 001</b>						
2 - Cestovný kufrik M1	001		20%	8,00 20%	1 KS	8,00
<b>Spolu za doklad:</b>					<b>1</b>	<b>8,00</b>
<b>Doklad 6 (18.05.2015 12:14), kasa 645733</b>						
2 - Cestovný kufrik M1	001		20%	8,00 20%	1 KS	8,00
1 - Tanier hlboký biely 18 cm	001		20%	8,00 20%	1 KS	8,00
<b>Spolu za doklad:</b>					<b>2</b>	<b>16,00</b>
<b>Spolu za zákazníka:</b>					<b>5</b>	<b>42,00</b>